

Uchwała Nr 129
Komitetu Monitorującego
Program Rozwoju Obszarów Wiejskich na lata 2014-2020
z dnia 25 czerwca 2018 roku

w sprawie zmian w działaniu – „Płatności dla obszarów z ograniczeniami naturalnymi lub innymi szczególnymi ograniczeniami” Programu Rozwoju Obszarów Wiejskich na lata 2014-2020,

Zgodnie z art. 49 ust. 3 rozporządzenia Parlamentu Europejskiego i Rady (UE) nr 1303/2013 z dnia 17 grudnia 2013 r. ustanawiającego wspólne przepisy dotyczące Europejskiego Funduszu Rozwoju Regionalnego, Europejskiego Funduszu Społecznego, Funduszu Spójności, Europejskiego Funduszu Rolnego na rzecz Rozwoju Obszarów Wiejskich oraz Europejskiego Funduszu Morskiego i Rybackiego oraz ustanawiającego przepisy ogólne dotyczące Europejskiego Funduszu Rozwoju Regionalnego, Europejskiego Funduszu Społecznego, Funduszu Spójności i Europejskiego Funduszu Morskiego i Rybackiego oraz uchylającego rozporządzenie Rady (WE) nr 1083/2006, Komitet Monitorujący Program Rozwoju Obszarów Wiejskich na lata 2014-2020 uchwala, co następuje:

§ 1.

Komitet Monitorujący Program Rozwoju Obszarów Wiejskich na lata 2014-2020 pozytywnie opiniuje zmiany wyznaczenia obszarów ONW w działaniu – „Płatności dla obszarów z ograniczeniami naturalnymi lub innymi szczególnymi ograniczeniami Programu Rozwoju Obszarów Wiejskich na lata 2014-2020, zawarte w załączniku do uchwały.

§ 2.

Komitet Monitorujący Program Rozwoju Obszarów Wiejskich na lata 2014-2020 upoważnia Instytucję Zarządzającą do dokonania stosownych zmian w Programie Rozwoju Obszarów Wiejskich na lata 2014–2020, będących bezpośrednią konsekwencją dokonania zmian określonych w § 1.

§ 3.

Komitet Monitorujący Program Rozwoju Obszarów Wiejskich na lata 2014-2020 upoważnia Instytucję Zarządzającą do dokonania zmian Programu Rozwoju Obszarów Wiejskich na lata 2014-2020 zawartych w załączniku do uchwały, w wyniku uzgodnień z Komisją Europejską.

§ 4.

1. Komitet Monitorujący Program Rozwoju Obszarów Wiejskich na lata 2014-2020 przyjmuje do wiadomości, że wyznaczenie obszarów ONW, o którym mowa w § 1, stanowi część projektów aktów prawnych i będzie poddane rządowemu procesowi legislacyjnemu.
2. Komitet Monitorujący Program Rozwoju Obszarów Wiejskich na lata 2014-2020 upoważnia Ministra Rolnictwa i Rozwoju Wsi do dokonania wszelkich niezbędnych zmian wyznaczenia obszarów ONW dla działania PROW 2014-2020, o którym mowa w § 1, wynikających z przebiegu rządowego procesu legislacyjnego.

§ 5.

Uchwała wchodzi w życie z dniem przyjęcia.

Przewodniczący
Komitetu Monitorującego Program Rozwoju
Obszarów Wiejskich na lata 2014-2020

PODSEKRETARZ STANU

Ryszard Zarudzki

Załącznik do uchwały Nr 129 Komitetu Monitorującego Program Rozwoju Obszarów Wiejskich na lata 2014-2020 z dnia 25 czerwca 2018 r.

| | |
|---------------------|---|
| Działanie | M13 - Płatności dla obszarów z ograniczeniami naturalnymi lub innymi szczególnymi ograniczeniami |
| Poddziałanie | (13.1) płatności dla obszarów górskich (ONW typ górski), (13.2) płatności dla obszarów innych niż obszary górskie, charakteryzujących się znaczącymi ograniczeniami naturalnymi (ONW typ nizinny), (13.3) płatności dla innych obszarów charakteryzujących się szczególnymi ograniczeniami (ONW typ specyficzny). |
| Typ operacji | Płatności ONW |
| Strona | 642-652, 732, 184-186, |

Rodzaj zmiany:

Zmiana mająca na celu dostosowanie działania M13 - *Płatności dla obszarów z ograniczeniami naturalnymi lub innymi szczególnymi ograniczeniami*, do nowego wyznaczenia obszarów ONW, wynikającego z przepisów *Rozporządzenia Parlamentu Europejskiego i Rady (UE) nr 1305/2013 z dnia 17 grudnia 2013 r. w sprawie wsparcia rozwoju obszarów wiejskich przez Europejski Fundusz Rolny na rzecz Rozwoju Obszarów Wiejskich (EFRROW) i uchylającego rozporządzenie Rady (WE) nr 1698/2005*, w zakresie wyznaczenia obszarów kwalifikujących się do płatności przewidzianych w art. 31 przedmiotowego rozporządzenia w ramach następujących kategorii: (1) obszary inne niż obszary górskie, charakteryzujące się znaczącymi ograniczeniami naturalnymi; (2) inne obszary charakteryzujące się szczególnymi ograniczeniami.

Tekst obowiązujący w PROW 2014-2020:

Str. 184

7.2. Alternatywne wskaźniki

| Priorytet | Applicable | Wskaźnik i jednostka miary, w stosownych przypadkach | Cel końcowy na 2023 r. (a) | Uzupełnienie w celu dostosowania (b) | Cel pośredni 2018 % (c) | Wartość bezwzględna celu pośredniego (a-b)*c |
|--|------------|--|----------------------------|--------------------------------------|-------------------------|--|
| ochrona i wzbogacanie ekosystemów związanych z rolnictwem i leśnictwem | X | Fizyczna powierzchnia użytków rolnych objętych umowami zapewniającymi zachowanie | 7 296 652,00 | | 80% | 5 837 321,60 |

| | | | | | | |
|--|--|---|--|--|--|--|
| | | różnorodności biologicznej (4A) w ramach działania „Płatności dla obszarów z ograniczeniami naturalnymi lub innymi szczególnymi ograniczeniami (art. 31)” | | | | |
|--|--|---|--|--|--|--|

Str. 186

7.2.2.1. Fizyczna powierzchnia użytków rolnych objętych umowami zapewniającymi zachowanie różnorodności biologicznej (4A) w ramach działania „Płatności dla obszarów z ograniczeniami naturalnymi lub innymi szczególnymi ograniczeniami (art. 31)”.

Tekst obowiązujący w PROW 2014-2020:

Applicable: Tak

Cel końcowy na 2023 r. (a): 7 296 652,00

Uzupełnienia w celu dostosowania (b):

Cel pośredni 2018 % (c): 80%

Wartość bezwzględna celu pośredniego (a-b)*c: 5 837 321,60

Str. 642-645

8.2.12.2. Ogólny opis działania łącznie z jego logiką interwencji i wkładem w cele szczegółowe oraz cele przekrojowe

Wkład działania w przeciwdziałanie marginalizacji gruntów i ich wypadaniu z produkcji rolnej

Wsparcie ONW w powiązaniu z innymi instrumentami WPR przeciwdziała marginalizacji i wypadaniu gruntów z produkcji rolnej. W Polsce po 2005 roku obserwowane jest zmniejszenie powierzchni odłogów (spadek z 6,5% do 2,9% powierzchni użytków rolnych w 2008 roku). Tendencja ta wskazuje, że podstawowy cel działania, polegający na motywacji rolników do ciągłości w użytkowaniu gruntów o niskiej produktywności lub charakteryzujących się innymi utrudnieniami (np. trudne warunki klimatyczne, strukturalne) w Polsce jest realizowany. Dla porównania w latach 2000-2005 spadek odsetka odłogów i ugorów wyniósł tylko 0,7%. W szczególności, wsparcie dla ONW typ górski i specyficzny (obejmujących w Polsce obszary górskie i podgórskie), przyczynia się do utrzymania działalności rolniczej na najmniej produktywnych glebach położonych głównie na stokach o dużym spadku. Z uwagi na przewagę stoków północnych w polskiej części Karpat i wcześniej pojawiającej się i długo zalegającej pokrywy śnieżnej, możliwości uprawy zbóż ozimych

(żyta i pszenicy) są bardzo ograniczone. Ponadto w ramach ONW typ specyficzny wspierane są obszary o wysokich walorach przyrodniczych i turystycznych, na terenie których ważne jest utrzymanie prowadzenia działalności rolniczej. Walory przyrodnicze i turystyczne rosną wraz ze wzrostem udziału na danym obszarze powierzchni TUZ, lasów, bądź wód i innych obszarów nie poddanych silnej antropopresji. Duży udział obszarów cennych przyrodniczo przekłada się jednocześnie na mały udział użytków rolnych i ekonomiczne utrudnienia związane z niską koncentracją produkcji rolniczej. Stwarza to zwiększone ryzyko zaniechania gospodarowania gruntami na tych terenach.

Płatności ONW przyczyniają się do utrzymywania na tych obszarach obowiązkowych praktyk dobrej kultury rolnej, w tym przeciwdziałających erozji wodnej.

Rekompensowanie niższej naturalnej produktywności tych obszarów, zgodnie z celami rozporządzenia nr 1305/2013, pozwala na pełniejsze ich włączenie w realizację krajowych i unijnych celów w zakresie bezpieczeństwa żywnościowego i zrównoważonego rozwoju, zarówno w wymiarze środowiskowym jak i terytorialnym.

Wkład działania w realizację celów środowiskowych Programu

Kryteria delimitacji obecnych obszarów ONW (tj. jakość gleb, klimat, ukształtowanie terenu oraz wysokie walory przyrodnicze i turystyczne) determinują znacznie wyższy (niż poza obszarami ONW) udział obszarów o przewadze ekstensywnego rolnictwa i o szczególnych walorach środowiskowych. Dzięki temu wsparcie do ONW wzmacnia efekty innych instrumentów i polityk pro-środowiskowych UE. W szczególności z uwagi na fakt, iż ok. 80% obszarów Natura 2000, 72% trwałych użytków zielonych oraz 67% użytków rolnych zgłoszonych do Programu rolnośrodowiskowego PROW 2007-2013 znajduje się w granicach ONW. Obszary te charakteryzują się korzystniejszymi wskaźnikami środowiskowymi. Szacuje się, że w latach 2007-2009, wskaźnik FBI35 był średnio o 24% wyższy na obszarach z dużym udziałem ONW i Programu rolnośrodowiskowego niż na pozostałych terenach. Na obszarach ONW istnieje słabsza tendencja w stronę zmniejszania mozaikowości gruntów rolnych niż poza ONW (mierząc wskaźnikiem różnorodności krajobrazu - ang. Patch Density Index). Z analiz wynika także, iż na obszarach ONW, w związku z bardziej ekstensywną gospodarką rolną, obserwowane jest ograniczenie zapasów azotu mineralnego w glebie, szczególnie w okresie jesiennym, co wpływa na zmniejszenie ryzyka wymywania azotu do wód.

Wkład działania w realizację celów klimatycznych Programu

Obszary ONW w Polsce zlokalizowane są głównie na glebach lekkich – jakość gleb jest podstawowym kryterium wyznaczenia ONW typ nizinny – zarówno w okresie 2007-2013, jak i w odniesieniu do nowej delimitacji od 2018 r. Na tych obszarach, charakteryzujących się niższą glebową pojemnością wodną i tym samym podatnością na stres wodny znacznie trudniej (i) wprowadzić do produkcji nowe uprawy, (ii) zwiększać dywersyfikację upraw, (iii) zastosować w płodozmianie międzyplony, czy (iv) zmiany w systemach uprawy, warunkujące adaptację do zachodzących zmian klimatycznych.

Ponadto, wśród kryteriów nowej delimitacji ONW (rozporządzenie nr 1305/2013) znajduje się kryterium związane z niskim odczynem gleb ($\text{pH w H}_2\text{O} \leq 5$), który jest elementem silnie limitującym produkcję rolną. W glebach kwaśnych materia organiczna ma nietrwały charakter i jej akumulacja jest ograniczona, co sprzyja wzrostowi emisji dwutlenku węgla do atmosfery i zmniejsza odporność tych gleb na erozję w sytuacji intensywnych opadów.

Dodatkowe wsparcie w formie płatności ONW zwiększy tym samym zdolności adaptacyjne tych obszarów do zmian klimatu.

Wsparcie w ramach tego działania udzielane jest w celu zrekompensowania rolnikom wszystkich lub części dodatkowych kosztów oraz utraconych dochodów związanych z ograniczeniami dla produkcji rolnej na danym obszarze ONW.

Wsparcie w ramach tego działania obejmuje następujące poddziałania:

(13.1)[1] płatności dla obszarów górskich (ONW typ górski), art. 32, ust 1, lit. a rozporządzenia nr 1305/2013.

(13.2) płatności dla obszarów innych niż obszary górskie, charakteryzujących się znaczącymi ograniczeniami naturalnymi (ONW typ nizinny), art. 32, ust 1, lit. b rozporządzenia nr 1305/2013.

(13.3) płatności dla innych obszarów charakteryzujących się szczególnymi ograniczeniami (ONW typ specyficzny), art. 32, ust 1, lit. c rozporządzenia nr 1305/2013.

W ramach poddziałania **ONW typ górski** (13.1) wsparcie będzie udzielane w celu zrekompensowania efektów istniejących utrudnień w produkcji rolnej na obszarach górskich w stosunku do gospodarstw położonych poza granicami obszarów górskich. Obszary górskie, kwalifikujące się do wsparcia, charakteryzują się znacznymi ograniczeniami możliwości użytkowania gruntów i znacznym wzrostem kosztów produkcji w związku z występowaniem mniej korzystnych niż w nizinnej części Polski warunków klimatycznych, krótszego okresu wegetacyjnego oraz zbyt stromych zboczy do użycia sprzętu mechanicznego lub wymagających użycia bardzo drogiego sprzętu specjalistycznego.

W ramach poddziałania **ONW typ nizinny** (13.2) wsparcie będzie udzielane w celu zrekompensowania efektów istniejących utrudnień w produkcji rolnej na obszarach nizinnych, położonych poza granicami obszarów górskich, wynikających ze skumulowania występowania na tych obszarach ograniczeń naturalnych, tj. niska jakość gleb, niekorzystne warunki klimatyczne, niekorzystne warunki wodne oraz niesprzyjająca rzeźba terenu w stosunku do gospodarstw, na których takie ograniczenia nie występują.

W ramach poddziałania **ONW typ specyficzny** (13.3) wsparcie będzie udzielane w celu zrekompensowania efektów istniejących utrudnień w produkcji rolnej na obszarach innych niż obszary górskie, na których występują specyficzne ograniczenia w stosunku do gospodarstw położonych na obszarach, na których takie ograniczenia nie występują.

W zależności od typu ONW (poddziałania), obowiązują różne stawki płatności z tytułu gospodarowania na obszarach ONW.

[1] Kodyfikacja działań zgodna z Rozporządzeniem Wykonawczym Komisji (UE) nr 808/2014.

Str. 646

8.2.12.3.1.1. Opis rodzaju operacji

Wsparcie w ramach tego działania obejmuje następujące poddziałania:

(13.1) płatności dla obszarów górskich (ONW typ górski),

(13.2) płatności dla obszarów innych niż obszary górskie, charakteryzujących się znaczącymi ograniczeniami naturalnymi (ONW typ nizinny),

(13.3) płatności dla innych obszarów charakteryzujących się szczególnymi ograniczeniami (ONW typ specyficzny).

Str. 648

8.2.12.3.1.8. Kwoty i stawki wsparcia (mające zastosowanie)

Stawki płatności zostały zróżnicowane w zależności od typu obszaru ONW w celu właściwego uwzględnienia siły ograniczeń naturalnych dla produkcji rolnej na danym obszarze, co powinno zapewnić właściwą skuteczność pod względem przeciwdziałania porzucaniu gruntów i utracie różnorodności biologicznej.

Stawki płatności zostały skalkulowane z uwzględnieniem wymogu, co do minimalnej średniej stawki płatności na hektar powierzchni w gospodarstwie, na jaką przyznaje się wsparcie. Obowiązuje także zasada degresywności stawek.

Stawki płatności dla poszczególnych typów ONW:

1. Typ górski – 450 zł/ha/rok.
2. Typ nizinny:
 - strefa nizinna I – 179 zł/ha/rok;
 - strefa nizinna II – 264 zł/ha/rok.
3. Typ specyficzny – 264 zł/ha/rok.

Str. 649

8.2.12.4.2. Działania łagodzące

Brak

Str. 650

8.2.12.5. Metoda obliczania kwoty lub stawki wsparcia, w stosownym przypadku

Chociaż szacunki stawek wskazywały na wartości wyższe niż stawki stosowane w okresie 2007-2013, niemniej jednak zdecydowano o utrzymaniu dotychczasowych poziomów, za

wyjątkiem stawki dla ONW typ górski, której poziom zwiększono o 40%. W decyzji tej uwzględniono ocenę ryzyka dla realizacji celów działania oraz ograniczenie budżetowe. Tym samym, zastosowane stawki będą stanowiły, w przypadku strefy I ONW typ nizinny – 85,2%, strefy II ONW typ nizinny – 96,7%, ONW typ specyficzny – 62,6% i ONW typ górski – 79,5% wyliczonych stawek.

Str. 651

[Wyznaczenie obszarów z ograniczeniami naturalnymi i innymi szczególnymi ograniczeniami] Opis poziomu lokalnej jednostki zastosowanego do wyznaczenia obszarów.

| |
|-------------------|
| obręb ewidencyjny |
|-------------------|

Str. 651

[Wyznaczenie obszarów z ograniczeniami naturalnymi i innymi szczególnymi ograniczeniami] Opis zastosowania metody, w tym kryteria, o których mowa w art. 32 rozporządzenia (UE) nr 1305/2013 dla wyznaczenia trzech kategorii obszarów, o których mowa w tym artykule, wraz z opisem i wynikami działań dostosowawczych dla obszarów z ograniczeniami naturalnymi i innymi szczególnymi ograniczeniami, innych niż obszary górskie

Zgodnie z przepisami rozporządzenia 1305/2013 wyznaczenie obszarów ONW typ nizinny nastąpi w Polsce najpóźniej w 2017 r. Obszary, które kwalifikowały się do płatności ONW na mocy art. 36 lit. a) pkt. (ii) rozporządzenia (WE) nr 1698/2005, zostały wyznaczone na podstawie wskaźnika waloryzacji rolniczej przestrzeni produkcyjnej (WWRPP), gęstości zaludnienia i udziału ludności powiązanej z rolnictwem.

Metoda wyznaczania obecnych obszarów uprawnionych do płatności ONW jest zdefiniowana w Programie Rozwoju Obszarów Wiejskich na lata 2007-2013, w opisie działania. Ponieważ kryteria biofizyczne wytyczania obszarów ONW (określone w załączniku 3 do rozporządzenia nr 1305/2013) nie będą stosowane do momentu zakończenia nowej delimitacji, Polska utrzyma obszary, które kwalifikowały się do płatności ONW w okresie 2007-2013. Obecny opis działania, zawiera odniesienie do opisu metody wyznaczania obszarów ONW, który znajduje się w PROW 2004-2006, gdzie opisany jest m.in. wskaźnik klimatyczny.

Zgodnie z rozporządzeniem nr 1305/2013 wyznaczenie obszarów będzie prowadzone w oparciu o kryteria biofizyczne, w tym dotyczące klimatu, gleby oraz spadków terenu. Obecnie Polska jest w trakcie prowadzenia prac analitycznych, które pozwolą określić jakie kryteria wyznaczania ONW zostaną ostatecznie zastosowane.

Str. 651-652

8.2.12.7. Inne uwagi istotne dla zrozumienia i realizacji działania

Beneficjent nie ponosi kosztów związanych z udziałem w działaniu.

Obszary ONW typ nizinny wyznaczone zgodnie z art. 32 ust. 3 rozporządzenia nr 1305/2013 będą obowiązywały najpóźniej od 2018 r.

W 2014 r. nabór nowych wniosków w ramach płatności ONW przeprowadzony został według zasad obowiązujących w PROW 2007-2013 z tą różnicą, iż rolnicy składający wnioski o płatności ONW w 2014 r. nie są zobowiązani do prowadzenia przez 5 lat działalności rolniczej na obszarach ONW.

Do beneficjentów realizujących 5-cio letnie zobowiązania, podjęte w ramach PROW 2007-2013 mają zastosowanie dotychczasowe warunki w zakresie wysokości stawek oraz przedziałów powierzchniowych i procentowych pomniejszeń w ramach degresywności stawek, tj. te jakie obowiązywały w chwili podjęcia zobowiązania.

Str. 732

11.1.4. P4: Odtwarzanie, ochrona i wzbogacanie ekosystemów związanych z rolnictwem i leśnictwem

Rolnictwo

Planowane wskaźniki produktu 2014–2020

| | | |
|---|---|--------------|
| M13 - Płatności dla obszarów z ograniczeniami naturalnymi lub innymi szczególnymi ograniczeniami (art. 31) | Obszar (ha) - obszary górskie (13.1) | 146 696,00 |
| M13 - Płatności dla obszarów z ograniczeniami naturalnymi lub innymi szczególnymi ograniczeniami (art. 31) | Obszar (ha) - inne obszary o znaczących ograniczeniach naturalnych (13.2) | 6 846 613,00 |
| M13 - Płatności dla obszarów z ograniczeniami naturalnymi lub innymi szczególnymi ograniczeniami (art. 31) | Obszar (ha) - obszary o szczególnych ograniczeniach (13.3) | 303 343,00 |

Tekst po zmianach PROW 2014-2020:

Str. 184

| Priorytet | Applicable | Wskaźnik i jednostka miary, w stosownych przypadkach | Cel końcowy na 2023 r. (a) | Uzupełnienie w celu dostosowania (b) | Cel pośredni 2018 % (c) | Wartość bezwzględna celu pośredniego (a-b)*c |
|--|------------|---|----------------------------|--------------------------------------|-------------------------|--|
| ochrona i wzbogacanie ekosystemów związanych z rolnictwem i leśnictwem | X | Fizyczna powierzchnia użytków rolnych objętych umowami zapewniającymi zachowanie różnorodności biologicznej (4A) w ramach działania | 8 410 484,00 | | 80% | 6 728 387,20 |

| | | | | | | |
|--|--|--|--|--|--|--|
| | | „Płatności dla obszarów z ograniczeniami naturalnymi lub innymi szczególnymi ograniczeniami (art. 31)“ | | | | |
|--|--|--|--|--|--|--|

Str. 186

Tekst po zmianach PROW 2014-2020:

Applicable: Tak

Cel końcowy na 2023 r. (a): **8 410 484,00**

Uzupełnienia w celu dostosowania (b):

Cel pośredni 2018 % (c): 80%

Wartość bezwzględna celu pośredniego (a-b)*c: **6 728 387,20**

Str 642-645

8.2.12.2. *Ogólny opis działania łącznie z jego logiką interwencji i wkładem w cele szczegółowe oraz cele przekrojowe*

Wkład działania w przeciwdziałanie marginalizacji gruntów i ich wypadaniu z produkcji rolnej

Wsparcie ONW w powiązaniu z innymi instrumentami WPR przeciwdziała marginalizacji i wypadaniu gruntów z produkcji rolnej. W Polsce po 2005 roku obserwowane jest zmniejszenie powierzchni odłogów (spadek z 6,5% do 2,9% powierzchni użytków rolnych w 2008 roku). Tendencja ta wskazuje, że podstawowy cel działania, polegający na motywacji rolników do ciągłości w użytkowaniu gruntów o niskiej produktywności lub charakteryzujących się innymi utrudnieniami (np. trudne warunki klimatyczne, strukturalne) w Polsce jest realizowany. Dla porównania w latach 2000-2005 spadek odsetka odłogów i ugorów wyniósł tylko 0,7%. W szczególności, wsparcie dla ONW typ górski i specyficzny (obejmujących w Polsce obszary górskie i podgórskie), przyczynia się do utrzymania działalności rolniczej na najmniej produktywnych glebach położonych głównie na stokach o dużym spadku. Z uwagi na przewagę stoków północnych w polskiej części Karpat i wcześniej pojawiającej się i długo zalegającej pokrywy śnieżnej, możliwości uprawy zbóż ozimych (żyta i pszenicy) są bardzo ograniczone. **Ponadto w ramach ONW typ specyficzny wspierane są obszary o wysokich walorach przyrodniczych i turystycznych, na terenie których ważne jest utrzymanie prowadzenia działalności rolniczej. Walory przyrodnicze i turystyczne rosną wraz ze wzrostem udziału na danym obszarze powierzchni TUZ, lasów, bądź wód i innych obszarów nie poddanych silnej antropopresji. Duży udział obszarów cennych przyrodniczo przekłada się jednocześnie na mały udział użytków**

rolnych i ekonomiczne utrudnienia związane z niską koncentracją produkcji rolniczej. Stwarza to zwiększone ryzyko zaniechania gospodarowania gruntami na tych terenach.

Płatności ONW przyczyniają się do utrzymywania na tych obszarach obowiązkowych praktyk dobrej kultury rolnej, w tym przeciwdziałających erozji wodnej.

Rekompensowanie niższej naturalnej produktywności tych obszarów, zgodnie z celami rozporządzenia nr 1305/2013, pozwala na pełniejsze ich włączenie w realizację krajowych i unijnych celów w zakresie bezpieczeństwa żywnościowego i zrównoważonego rozwoju, zarówno w wymiarze środowiskowym jak i terytorialnym.

Wkład działania w realizację celów środowiskowych Programu

Kryteria delimitacji obecnych obszarów ONW (tj. jakość gleb, **klimat, ukształtowanie terenu oraz wysokie walory przyrodnicze i turystyczne** i ~~gęstość zaludnienia obszarów wiejskich~~) determinują znacznie wyższy (niż poza obszarami ONW) udział obszarów o przewadze ekstensywnego rolnictwa i o szczególnych walorach środowiskowych. Dzięki temu wsparcie do ONW wzmacnia efekty innych instrumentów i polityk pro-środowiskowych UE. W szczególności z uwagi na fakt, iż ok. 80% obszarów Natura 2000, 72% trwałych użytków zielonych oraz 67% użytków rolnych zgłoszonych do Programu rolnośrodowiskowego PROW 2007-2013 znajduje się w granicach ONW. Obszary te charakteryzują się korzystniejszymi wskaźnikami środowiskowymi. Szacuje się, że w latach 2007-2009, wskaźnik FBI35 był średnio o 24% wyższy na obszarach z dużym udziałem ONW i Programu rolnośrodowiskowego niż na pozostałych terenach. Na obszarach ONW istnieje słabsza tendencja w stronę zmniejszania mozaikowości gruntów rolnych niż poza ONW (mierząc wskaźnikiem różnorodności krajobrazu - ang. Patch Density Index). Z analiz wynika także, iż na obszarach ONW, w związku z bardziej ekstensywną gospodarką rolną, obserwowane jest ograniczenie zapasów azotu mineralnego w glebie, szczególnie w okresie jesiennym, co wpływa na zmniejszenie ryzyka wymywania azotu do wód.

Wkład działania w realizację celów klimatycznych Programu

Obszary ONW w Polsce zlokalizowane są głównie na glebach lekkich – jakość gleb jest podstawowym kryterium wyznaczenia **obszarów z ograniczeniami naturalnymi**. ~~ONW typu nizinny – zarówno w okresie 2007-2013, jak i w odniesieniu do nowej delimitacji.~~ Na tych obszarach, charakteryzujących się niższą glebową pojemnością wodną i tym samym podatnością na stres wodny, znacznie trudniej (i) wprowadzić do produkcji nowe uprawy, (ii) zwiększać dywersyfikację upraw, (iii) zastosować w płodozmianie międzyplony, czy (iv) zmiany w systemach uprawy, warunkujące adaptację do zachodzących zmian klimatycznych.

Ponadto, wśród kryteriów nowej delimitacji ONW (~~rozporządzenie nr 1305/2013~~) **znajduje się kryterium związane z niskim odczynem gleb ($\text{pH w H}_2\text{O} \leq 5$)**, ~~przewiduje się uwzględnienie w Polsce niskiego odczynu gleb~~, który jest elementem silnie limitującym produkcję rolną. W glebach kwaśnych materia organiczna ma nietrwały charakter i jej akumulacja jest ograniczona, co sprzyja wzrostowi emisji dwutlenku węgla do atmosfery i zmniejsza odporność tych gleb na erozję w sytuacji intensywnych opadów.

Dodatkowe wsparcie w formie płatności ONW zwiększy tym samym zdolności adaptacyjne tych obszarów do zmian klimatu.

Wsparcie w ramach tego działania udzielane jest w celu zrekompensowania rolnikom wszystkich lub części dodatkowych kosztów oraz utraconych dochodów związanych z ograniczeniami dla produkcji rolnej na danym obszarze ONW.

Wsparcie w ramach tego działania obejmuje następujące poddziałania:

(13.1)[1] płatności dla obszarów górskich (ONW typ górski), **art. 32, ust 1, lit. a rozporządzenia nr 1305/2013.**

(13.2) płatności dla obszarów innych niż obszary górskie, charakteryzujących się znaczącymi ograniczeniami naturalnymi (ONW ~~typ nizinny~~ **z ograniczeniami naturalnymi**), **art. 32, ust 1, lit. b rozporządzenia nr 1305/2013.**

(13.3) płatności dla innych obszarów charakteryzujących się szczególnymi ograniczeniami (ONW typ specyficzny), **art. 32, ust 1, lit. c rozporządzenia nr 1305/2013.**

W ramach poddziałania ONW typ górski (13.1) wsparcie będzie udzielane w celu zrekompensowania efektów istniejących utrudnień w produkcji rolnej na obszarach górskich w stosunku do gospodarstw położonych poza granicami obszarów górskich. Obszary górskie, kwalifikujące się do wsparcia, charakteryzują się znacznymi ograniczeniami możliwości użytkowania gruntów i znacznym wzrostem kosztów produkcji w związku z występowaniem mniej korzystnych niż w nizinnej części Polski warunków klimatycznych, krótszego okresu wegetacyjnego oraz zbyt stromych zboczy do użycia sprzętu mechanicznego lub wymagających użycia bardzo drogiego sprzętu specjalistycznego.

~~Do obszarów górskich zalicza się gminy i obręby ewidencyjne, w których ponad połowa użytków rolnych jest położona powyżej wysokości 500 m n.p.m. Do ONW typ górski, w okresie 2014-2020, zalicza się obszary, które zostały wyznaczone na potrzeby okresu programowania 2007-2013 i kwalifikowały się do wsparcia zgodnie z art. 36 lit. a ppkt i rozporządzenia Rady (WE) nr 1698/2005 z dnia 20 września 2005 r. w sprawie wsparcia rozwoju obszarów wiejskich przez Europejski Fundusz Rolny na rzecz Rozwoju Obszarów Wiejskich (EFRROW). Lista tych obszarów znajduje się w Rozporządzeniu Ministra Rolnictwa i Rozwoju Wsi z dnia 11 marca 2009 r. w sprawie szczegółowych warunków i trybu przyznawania pomocy finansowej w ramach działania "Wspieranie gospodarowania na obszarach górskich i innych obszarach o niekorzystnych warunkach gospodarowania (ONW)" objętego Programem Rozwoju Obszarów Wiejskich na lata 2007-2013 (Dz. U. Nr 40, poz. 329, z późn. zm.).~~

W ramach poddziałania ONW ~~typ nizinny~~ **z ograniczeniami naturalnymi** (13.2) wsparcie będzie udzielane w celu zrekompensowania efektów istniejących utrudnień w produkcji rolnej na obszarach nizinnych, położonych poza granicami obszarów górskich, wynikających ze skumulowania występowania na tych obszarach ograniczeń naturalnych (tj. **niskiej temperatury, niekorzystnej tekstury i kamienistości gleby, ograniczonej głębokości ukorzenienia, niekorzystnych właściwości chemicznych, dużego nachylenia terenu niska jakość gleb, niekorzystne warunki klimatyczne, niekorzystne warunki wodne oraz**

niesprzyjająca rzeźba terenu w stosunku do gospodarstw **obszarów**, na których takie ograniczenia nie występują.

~~Z uwagi na niezakończony w Polsce proces wyznaczania obszarów, zgodnie z art. 32 ust. 3 rozporządzenia nr 1305/2013, do ONW typ nizinny zalicza się obszary, które w okresie programowania 2007-2013 kwalifikowały się do wsparcia zgodnie z art. 36 lit. a ppkt ii rozporządzenia Rady (WE) nr 1698/2005 z dnia 20 września 2005 r. w sprawie wsparcia rozwoju obszarów wiejskich przez Europejski Fundusz Rolny na rzecz Rozwoju Obszarów Wiejskich (EFRROW). W ramach ONW typ nizinny wyróżniono strefę I oraz strefę II. Lista tych obszarów znajduje się w Rozporządzeniu Ministra Rolnictwa i Rozwoju Wsi z dnia 11 marca 2009 r. w sprawie szczegółowych warunków i trybu przyznawania pomocy finansowej w ramach działania "Wspieranie gospodarowania na obszarach górskich i innych obszarach o niekorzystnych warunkach gospodarowania (ONW)" objętego Programem Rozwoju Obszarów Wiejskich na lata 2007-2013 (Dz. U. Nr 40, poz. 329, z późn. zm.).~~

W ramach poddziałania ONW typ specyficzny (13.3) wsparcie będzie udzielane w celu zrekompensowania efektów istniejących utrudnień w produkcji rolnej na obszarach innych niż obszary górskie, na których występują specyficzne ograniczenia w stosunku do gospodarstw położonych na obszarach, na których takie ograniczenia nie występują. **Na obszarach tych niezbędne jest kontynuowanie rolniczego użytkowania ziemi w celu zachowania lub poprawy środowiska, utrzymania terenów wiejskich, zachowania potencjału turystycznego obszaru lub w celu ochrony linii brzegowej.**

~~Obszary typu specyficznego obejmują gminy i obręby ewidencyjne rejonów podgórskich, które zostały wyznaczone na potrzeby ustawy z dnia 15 listopada 1984 r. o podatku rolnym (Dz. U. z 2016 r. poz. 617); w których co najmniej 50% powierzchni użytków rolnych znajduje się powyżej 350 m n.p.m. Ponadto, na tych obszarach występują złożone problemy wynikające z rozdrobnionej struktury agrarnej i niekorzystnej rzeźby terenu, a jednocześnie posiadają one duże znaczenie dla rozwoju turystyki, zachowania krajobrazu i ochrony dziedzictwa kulturowego. Z tego też względu gminy zaliczone do tych obszarów powinny dodatkowo spełnić co najmniej 2 z zamieszczonych poniżej kryteriów:~~

~~średnia powierzchnia gospodarstw wynosi poniżej 7,5 ha;~~

~~gleby zagrożone są występowaniem erozji wodnej;~~

~~udział gospodarstw rolnych, które zaprzestały produkcji rolnej wynosi powyżej 25% wszystkich gospodarstw;~~

~~udział trwałych użytków zielonych wynosi powyżej 40% w strukturze użytkowania gruntów.~~

~~Do ONW typ specyficzny w okresie 2014-2020 zalicza się obszary, które zostały wyznaczone na potrzeby okresu programowania 2007-2013 i kwalifikowały się do wsparcia zgodnie z art. 36 lit. a ppkt ii rozporządzenia Rady (WE) nr 1698/2005 z dnia 20 września 2005 r. w sprawie wsparcia rozwoju obszarów wiejskich przez Europejski Fundusz Rolny na rzecz Rozwoju Obszarów Wiejskich (EFRROW). Lista tych obszarów znajduje się w Rozporządzeniu Ministra Rolnictwa i Rozwoju Wsi z dnia 11 marca 2009 r. w sprawie szczegółowych warunków i trybu przyznawania pomocy finansowej w ramach działania "Wspieranie~~

~~gospodarowania na obszarach górskich i innych obszarach o niekorzystnych warunkach gospodarowania (ONW)" objętego Programem Rozwoju Obszarów Wiejskich na lata 2007-2013 (Dz. U. Nr 40, poz. 329, z późn. zm.).~~

W zależności od typu ONW (poddziałania), obowiązują różne stawki płatności z tytułu gospodarowania na obszarach ONW.

[1] Kodyfikacja działań zgodna z Rozporządzeniem Wykonawczym Komisji (UE) nr 808/2014.

Str. 646

8.2.12.3.1.1. Opis rodzaju operacji

Wsparcie w ramach tego działania obejmuje następujące poddziałania:

(13.1) płatności dla obszarów górskich (ONW typ górski),

(13.2) płatności dla obszarów innych niż obszary górskie, charakteryzujących się znaczącymi ograniczeniami naturalnymi (ONW ~~typ nizinny~~ z **ograniczeniami naturalnymi**),

(13.3) płatności dla innych obszarów charakteryzujących się szczególnymi ograniczeniami (ONW typ specyficzny).

Str. 648

8.2.12.3.1.8. Kwoty i stawki wsparcia (mające zastosowanie)

Stawki płatności zostały zróżnicowane w zależności od typu obszaru ONW w celu właściwego uwzględnienia siły ograniczeń naturalnych dla produkcji rolnej na danym obszarze, co powinno zapewnić właściwą skuteczność pod względem przeciwdziałania porzucaniu gruntów i utracie różnorodności biologicznej.

Podział na strefy ONW z ograniczeniami naturalnymi został wykonany w oparciu o wartość wskaźnika waloryzacji rolniczej przestrzeni produkcyjnej (WWRPP):

- do ONW z ograniczeniami naturalnymi strefy I zostały zakwalifikowane obszary z wartością WWRPP powyżej 52 punktów;
- do ONW z ograniczeniami naturalnymi strefy II zostały zakwalifikowane obszary z wartością WWRPP poniżej 52 punktów.

W ramach ONW typ specyficzny również wprowadzony został podział na strefy. Do ONW typ specyficzny strefa I zostały zakwalifikowane obszary z wartością WWRPP od 52,1 do 72,5 punktów oraz wartością wskaźnika cenności przyrodniczo-turystycznej (WCPT) powyżej 35,6 punktów.

Do ONW typ specyficzny strefa II zostały zakwalifikowane obszary w których co

najmniej 50% powierzchni użytków rolnych znajduje się powyżej 350 m n.p.m. Ponadto do ONW typ specyficzny strefa II zostały zakwalifikowane obszary z niekorzystnymi warunkami dla produkcji rolnej (wartość WWRPP poniżej 52 punktów), które nie zostały zakwalifikowane do ONW z ograniczeniami naturalnymi na podstawie kryteriów biofizycznych (jest to ok. 1,6% UR).

Stawki płatności zostały skalkulowane z uwzględnieniem wymogu, co do minimalnej średniej stawki płatności na hektar powierzchni w gospodarstwie, na jaką przyznaje się wsparcie. Obowiązuje także zasada degresywności stawek.

Stawki płatności dla poszczególnych typów ONW:

1. Typ górski – 450 zł/ha/rok.
2. Typ nizinny z ograniczeniami naturalnymi:
 - strefa nizinna I – 179 zł/ha/rok;
 - strefa nizinna II – 264 zł/ha/rok.
3. Typ specyficzny: 264 zł/ha/rok.
 - strefa I – 179 zł/ha/rok;
 - strefa II – 264 zł/ha/rok.

Str. 649

8.2.12.4.2. Działania łagodzące

Brak

Przejściowe płatności dla rolników, którzy na skutek nowej delimitacji utracili wsparcie w ramach ONW typ nizinny (ONW z ograniczeniami naturalnymi) (zgodnie z zapisami art. 31, ust. 5 rozporządzenia nr 1305/2013).

| Lata | Poziom płatności przejściowych |
|------|------------------------------------|
| 2019 | 80% płatności ONW w PROW 2007-2013 |
| 2020 | 25 Euro/ha |

W wyniku stopniowego zmniejszania poziomu płatności, w 2020 r. płatność wyniesie 25 Euro/ha.

Płatności przejściowe podlegają degresywności na poziomie gospodarstwa, w zależności od łącznej powierzchni działek rolnych lub ich części objętych pomocą, według progów degresywności ustalonych dla płatności ONW.

Str. 650

8.2.12.5. Metoda obliczania kwoty lub stawki wsparcia, w stosownym przypadku

Chociaż szacunki stawek wskazywały na wartości wyższe niż stawki stosowane w okresie 2007-2013, niemniej jednak zdecydowano o utrzymaniu dotychczasowych poziomów, za wyjątkiem stawki dla ONW typ górski, której poziom zwiększono o 40%. W decyzji tej

uwzględniono ocenę ryzyka dla realizacji celów działania oraz ograniczenie budżetowe. Tym samym, zastosowane stawki będą stanowiły, w przypadku strefy I ONW typ nizinny – 85,2%, strefy II ONW typ nizinny – 96,7%, ONW typ specyficzny – 62,6% i ONW typ górski – 79,5% wyliczonych stawek.

W przypadku obszarów ONW wyznaczonych według nowych metod [tj. ONW z ograniczeniami naturalnymi oraz ONW typ specyficzny strefa I (kombinacja WCPT oraz WWRPP)] dokonano stosownych kalkulacji stawek.

Ze względu na ograniczone środki budżetowe i dużą powierzchnię UR w kraju, charakteryzującą się niekorzystnymi warunkami dla wszystkich typów ONW istnieje konieczność zredukowania stosowanego poziomu płatności poniżej stawek wyszacowanych. W decyzji tej uwzględniono ocenę ryzyka dla realizacji celów działania. Tym samym, zastosowane stawki będą stanowiły: w przypadku strefy I ONW z ograniczeniami naturalnymi – 64,5%, strefy II ONW z ograniczeniami naturalnymi – 81,7%, strefy I ONW typ specyficzny – 56,1%, strefy II ONW typ specyficzny – 70,9% i ONW typ górski – 79,5% wyliczonych stawek.

Str. 651

[Wyznaczenie obszarów z ograniczeniami naturalnymi i innymi szczególnymi ograniczeniami] Opis poziomu lokalnej jednostki zastosowanego do wyznaczenia obszarów.

| |
|-----------------------------|
| Gmina lub obręb ewidencyjny |
|-----------------------------|

Str. 651

[Wyznaczenie obszarów z ograniczeniami naturalnymi i innymi szczególnymi ograniczeniami] Opis zastosowania metody, w tym kryteria, o których mowa w art. 32 rozporządzenia (UE) nr 1305/2013 dla wyznaczenia trzech kategorii obszarów, o których mowa w tym artykule, wraz z opisem i wynikami działań dostosowawczych dla obszarów z ograniczeniami naturalnymi i innymi szczególnymi ograniczeniami, innych niż obszary górskie

~~Zgodnie z przepisami rozporządzenia 1305/2013 wyznaczenie obszarów ONW typ nizinny nastąpi w Polsce najpóźniej w 2017 r. Obszary, które kwalifikowały się do płatności ONW na mocy art. 36 lit. a) pkt. (ii) rozporządzenia (WE) nr 1698/2005, zostały wyznaczone na podstawie wskaźnika waloryzacji rolniczej przestrzeni produkcyjnej (WWRPP), gęstości zaludnienia i udziału ludności powiązanej z rolnictwem.~~

~~Metoda wyznaczania obecnych obszarów uprawnionych do płatności ONW jest zdefiniowana w Programie Rozwoju Obszarów Wiejskich na lata 2007-2013, w opisie działania. Ponieważ kryteria biofizyczne wytyczania obszarów ONW (określone w załączniku 3 do rozporządzenia nr 1305/2013) nie będą stosowane do momentu zakończenia nowej delimitacji, Polska utrzyma obszary, które kwalifikowały się do płatności ONW w okresie 2007-2013. Obecny opis działania, zawiera odniesienie do opisu metody wyznaczania~~

~~obszarów ONW, który znajduje się w PROW 2004-2006, gdzie opisany jest m.in. wskaźnik klimatyczny.~~

~~Zgodnie z rozporządzeniem nr 1305/2013 wyznaczenie obszarów będzie prowadzone w oparciu o kryteria biofizyczne, w tym dotyczące klimatu, gleby oraz spadków terenu. Obecnie Polska jest w trakcie prowadzenia prac analitycznych, które pozwolą określić jakie kryteria wyznaczania ONW zostaną ostatecznie zastosowane.~~

Do obszarów ONW typ górski (13.1) zalicza się gminy i obręby ewidencyjne, w których zgodnie z numerycznym modelem terenu (DEM) ponad połowa użytków rolnych jest położona powyżej wysokości 500 m n.p.m. Do ONW typ górski, w okresie 2014-2020, zalicza się obszary, które zostały wyznaczone zgodnie z art. 32 ust. 1 lit. a rozporządzenia Parlamentu Europejskiego i Rady (UE) nr 1305/2013. Lista tych obszarów będzie znajdować się w Rozporządzeniu Ministra Rolnictwa i Rozwoju Wsi w sprawie szczegółowych warunków i trybu przyznawania pomocy finansowej w ramach działania "Płatności dla obszarów z ograniczeniami naturalnymi lub innymi szczególnymi ograniczeniami" objętego Programem Rozwoju Obszarów Wiejskich na lata 2014-2020.

Do obszarów ONW z ograniczeniami naturalnymi (13.2) zalicza się obszary, które zostały wyznaczone zgodnie z art. 32 ust. 1 lit. b rozporządzenia Parlamentu Europejskiego i Rady (UE) nr 1305/2013. Zgodnie z zapisami ww. rozporządzenia w procesie delimitacji ONW z ograniczeniami naturalnymi stosowane były kryteria biofizyczne dotyczące klimatu (niska temperatura w okresie wegetacyjnym), gleby (niekorzystna tekstura i kamienistość gleby, ograniczona głębokość ukorzenia, niekorzystne właściwości chemiczne) oraz duże nachylenie terenu. Drugim obowiązkowym etapem delimitacji była ocena czy pomimo naturalnych utrudnień wskazane obszary zdołały je pokonać (tzw. *fine-tuning*). W warunkach polskich zostały określone miary (w oparciu o analizy gospodarstw FADN), dzięki którym można uznać, że obszary przezwyciężyły naturalne utrudnienia i powinny znajdować się poza wsparciem ONW. Chodzi o:

- obsadę zwierząt (świnie, bydło, owce i kozy) $\geq 0,9$ SD/ha UR,**
- udział upraw trwałych w użytkach rolnych \geq od 35,7%,**
- udział upraw ogrodnich w użytkach rolnych $\geq 15,0$ %.**

Szczegółowa informacja w zakresie sposobu delimitacji obszarów ONW z ograniczeniami naturalnymi została zawarta w załączniku nr 12 do PROW 2014-2020.

Lista tych obszarów będzie znajdować się w Rozporządzeniu Ministra Rolnictwa i Rozwoju Wsi w sprawie szczegółowych warunków i trybu przyznawania pomocy finansowej w ramach działania "Płatności dla obszarów z ograniczeniami naturalnymi lub innymi szczególnymi ograniczeniami" objętego Programem Rozwoju Obszarów Wiejskich na lata 2014-2020.

Do obszarów ONW typ specyficzny (13.3) zalicza się gminy i obręby ewidencyjne rejonów podgórskich:

- 1) w których co najmniej 50% powierzchni użytków rolnych znajduje się powyżej 350 m n.p.m., tj. obszary które zostały wyznaczone na potrzeby ustawy z dnia 15 listopada 1984 r. o podatku rolnym (Dz. U. z 2016 r. poz. 617), lub
- 2) które zgodnie z numerycznym modelem terenu (DEM) spełniają warunek „co najmniej 50% powierzchni użytków rolnych znajduje się powyżej 350 m n.p.m.”.

Ponadto, na tych obszarach występują złożone problemy wynikające z rozdrobnionej struktury agrarnej i niekorzystnej rzeźby terenu, a jednocześnie posiadają one duże znaczenie dla rozwoju turystyki, zachowania krajobrazu i ochrony dziedzictwa kulturowego. Z tego też względu gminy zaliczone do tych obszarów powinny dodatkowo spełnić co najmniej 2 z zamieszczonych poniżej kryteriów:

- średnia powierzchnia gospodarstw wynosi poniżej 7,5 ha;
- gleby zagrożone są występowaniem erozji wodnej;
- udział gospodarstw rolnych, które zaprzestały produkcji rolnej wynosi powyżej 25% wszystkich gospodarstw;
- udział trwałych użytków zielonych wynosi powyżej 40% w strukturze użytkowania gruntów.

Równocześnie do ONW typ specyficzny zalicza się również gminy lub obręby ewidencyjne o wysokich walorach przyrodniczych i turystycznych, na terenie których ważne jest utrzymanie prowadzenia działalności rolniczej w celu zachowania lub poprawy środowiska, utrzymania terenów wiejskich, zachowania potencjału turystycznego obszaru lub w celu ochrony linii brzegowej. Obszary te zostały określone w oparciu o wskaźnik waloryzacji rolniczej przestrzeni produkcyjnej (WWRPP) oraz wskaźnik cenneści przyrodniczo-turystycznej (WCPT). Zastosowanie kombinacji powyższych wskaźników pozwoliło na odwzorowanie szczególnych ograniczeń w produkcji rolnej w Polsce (tabela poniżej).

| Wskaźnik cenneści przyrodniczo-turystycznej (WCPT) [pkt.]* | Wskaźnik waloryzacji rolniczej przestrzeni produkcyjnej (WWRPP) [pkt.]** | | | |
|--|--|--------------------------|--------------------------|--------------------------|
| | ≤52 | 52,1-66 | 66,1-72,5 | >72,5 |
| ≤35,6 | kwalifikacja do ONW typ specyficzny | brak ONW typ specyficzny | | |
| 35,7-53,4 | kwalifikacja do ONW typ specyficzny | | brak ONW typ specyficzny | |
| >53,5 | kwalifikacja do ONW typ specyficzny | | | brak ONW typ specyficzny |

*średnia dla Polski – 35,6; ** średnia dla Polski – 66,6;

Szczegółowa informacja w zakresie sposobu delimitacji obszarów ONW typ specyficzny strefy I (obszary o wysokich walorach przyrodniczych i turystycznych) została zawarta w załączniku nr 12 do PROW 2014-2020.

Do ONW typ specyficzny w okresie 2014-2020 zalicza się obszary, które zostały wyznaczone zgodnie z art. 32 ust. 1 lit. a rozporządzenia Parlamentu Europejskiego i Rady (UE) nr 1305/2013. Lista tych obszarów będzie znajdować się w Rozporządzeniu Ministra Rolnictwa i Rozwoju Wsi w sprawie szczegółowych warunków i trybu przyznawania pomocy finansowej w ramach działania "Płatności dla obszarów z ograniczeniami naturalnymi lub innymi szczególnymi ograniczeniami" objętego Programem Rozwoju Obszarów Wiejskich na lata 2014-2020.

Str. 651-652

8.2.12.7. Inne uwagi istotne dla zrozumienia i realizacji działania

Beneficjent nie ponosi kosztów związanych z udziałem w działaniu.

Obszary ONW z ograniczeniami naturalnymi ~~typ nizinny~~ wyznaczone zgodnie z art. 32 ust. 3 rozporządzenia nr 1305/2013 będą obowiązywały od dnia 1 stycznia 2019 r. ~~najpóźniej od 2018 r.~~

Z uwagi na zachodzące w ostatnich kilkunastu latach zmiany granic administracyjnych oraz strukturalnych w polskim rolnictwie uaktualnione zostały dotychczasowe zasięgi ONW typ górski oraz ONW typ specyficzny. Uaktualnione zasięgi ONW typ górski oraz ONW typ specyficzny będą obowiązywały od dnia 1 stycznia 2019 r.

W 2014 r. nabór nowych wniosków w ramach płatności ONW przeprowadzony został według zasad obowiązujących w PROW 2007-2013 z tą różnicą, iż rolnicy składający wnioski o płatności ONW w 2014 r. nie są zobowiązani do prowadzenia przez 5 lat działalności rolniczej na obszarach ONW.

Do beneficjentów realizujących 5-cio letnie zobowiązania, podjęte w ramach PROW 2007-2013 mają zastosowanie dotychczasowe warunki w zakresie wysokości stawek oraz przedziałów powierzchniowych i procentowych pomniejszeń w ramach degresywności stawek, tj. te jakie obowiązywały w chwili podjęcia zobowiązania.

Do beneficjentów realizujących 5-cio letnie zobowiązania, podjęte w ramach PROW 2007-2013, którzy na skutek nowej delimitacji utracą wsparcie w ramach ONW typ nizinny (zgodnie z zapisami art. 31, ust 5 rozporządzenia nr 1305/2013), zastosowanie będą miały płatności przejściowe, na tych samych zasadach co do beneficjentów nie realizujących takiego zobowiązania.

str. 732

11.1.4. P4: Odtwarzanie, ochrona i wzbogacanie ekosystemów związanych z rolnictwem i leśnictwem

Rolnictwo

Planowane wskaźniki produktu 2014–2020

| | | |
|---|---|--------------|
| M13 - Płatności dla obszarów z ograniczeniami naturalnymi lub innymi szczególnymi ograniczeniami (art. 31) | Obszar (ha) - obszary górskie (13.1) | 158 181,00 |
| M13 - Płatności dla obszarów z ograniczeniami naturalnymi lub innymi szczególnymi ograniczeniami (art. 31) | Obszar (ha) - inne obszary o znaczących ograniczeniach naturalnych (13.2) | 6 993 038,00 |
| M13 - Płatności dla obszarów z ograniczeniami naturalnymi lub innymi szczególnymi ograniczeniami (art. 31) | Obszar (ha) - obszary o szczególnych ograniczeniach (13.3) | 1 259 265,00 |

Do dokumentu programowego zostaje dodany nowy załącznik nr 12 który zawiera szczegółową informację w zakresie sposobu delimitacji obszarów ONW z ograniczeniami naturalnymi.

Załącznik ten jest dołączony do załącznika do uchwały Nr 129 Komitetu Monitorującego Program Rozwoju Obszarów Wiejskich na lata 2014-2020 z dnia 25 czerwca 2018 r.

1. Przepis, zgodnie z którym będzie dokonana zmiana:

Art. 4 ust. 2 lit. f rozporządzenia wykonawczego KE nr 808/2014

2. Data konsultacji z Komitetem Monitorującym PROW 2014-2020:

25.06.2018

3. Uzasadnienie proponowanej zmiany:

W 2005 r. w UE podjęta została decyzja o zmianie sposobu wyznaczenia **obszarów z ograniczeniami naturalnymi (ONW) typ nizinny** w całej UE.

W rozporządzeniu Parlamentu Europejskiego i Rady (UE) nr 1305/2013 z dnia 17 grudnia 2013 r. w sprawie wsparcia rozwoju obszarów wiejskich przez Europejski Fundusz Rolny na rzecz Rozwoju Obszarów Wiejskich (EFRROW) i uchylające rozporządzenie Rady (WE) nr 1698/2005 zdefiniowano zasady wedle których ma zostać przeprowadzona nowa delimitacja ONW z ograniczeniami naturalnymi według ujednoliconego dla całej UE podejścia. Zmiana sposobu delimitacji ONW w okresie programowania 2014-2020 polega na zastosowaniu w całej UE jednolitych **kryteriów** dotyczących **klimatu** (długość okresu wegetacyjnego, temperatura w okresie wegetacyjnym, brak wody), **gleby** (słaba przepuszczalność gleby, uziarnienie gleby i kamienistość, głębokość strefy korzeniowej, słabe właściwości chemiczne, nadmierna wilgotność gleby) oraz **ukształtowania terenu**. Równocześnie obowiązkowym etapem delimitacji jest proces zawężenia tych obszarów (ang. *fine-tuning*) tj. wyłączenie ze wsparcia tych jednostek administracyjnych na których znaczące ograniczenia naturalne zostały udokumentowane, ale przewyżczyły je dzięki inwestycjom lub działalności

gospodarczej, lub dzięki normalnej produktywności gruntów, lub jeśli metody produkcji lub systemy rolnicze rekompensują utracone dochody lub dodatkowe koszty.

Zgodnie z zapisami rozporządzenia nr 1305/2013 (art. 32, ust 3) obszary uznaje się za charakteryzujące się znaczącymi ograniczeniami naturalnymi, **jeśli co najmniej 60% użytków rolnych w danej jednostce administracyjnej** (obręb ewidencyjny lub gmina) spełnia, co najmniej jedno z kryteriów biofizycznych.

Nowa delimitacji powinna zostać wdrożona najpóźniej w 2019 r. Uzgodnienia techniczne ze służbami KE w sprawie nowej delimitacji ONW z ograniczeniami naturalnymi w Polsce zostały zakończone. W dniu 3 maja br. KE przekazała do MRiRW informację o pozytywnej ocenie polskiej metodyki delimitacji ONW z ograniczeniami naturalnymi w oparciu o kryteria biofizyczne.

Z uwagi na wdrożenie nowej delimitacji ONW rozszerzona zostanie lista typów ONW. Porównanie okresu 2004-2018 oraz od 2019 r. przedstawia poniższa tabela.

| ONW w okresie 2004-2018 | ONW od 2019 r. |
|----------------------------------|---|
| ONW typ nizinny strefa I | ONW <u>z ograniczeniami naturalnymi</u> strefa I |
| ONW typ nizinny strefa II | ONW <u>z ograniczeniami naturalnymi</u> strefa II |
| ONW typ specyficzny | ONW <u>typ specyficzny</u> strefa I (niekorzystne warunki o walorach przyrodniczo-turystycznych) |
| | ONW <u>typ specyficzny</u> strefa II (podgórskie) |
| ONW typ górski | ONW <u>typ górski</u> |
| brak | ONW <u>płatność przejściowa</u> |

ONW typ nizinny zostanie zastąpiony przez ONW z ograniczeniami naturalnymi. Od 2019 r. podobnie jak w okresie 2004-2018 wsparcie ONW zostanie podzielone na dwie strefy – w zależności od stopnia utrudnień dla produkcji rolnej. Strefa I dotyczyć będzie obszarów gdzie występują grunty rolne spełniające kryteria delimitacji określone w rozporządzeniu nr 1305/2013 i charakteryzujące się wartością Wskaźnika Waloryzacji Rolniczej Przestrzeni Produkcyjnej > 52 punktów. Natomiast strefa II dotyczyć będzie obszarów spełniających kryteria delimitacji określone w rozporządzeniu nr 1305/2013 i charakteryzujących się wartością Wskaźnika Waloryzacji Rolniczej Przestrzeni Produkcyjnej ≤ 52 punktów.

ONW typ specyficzny od 2019 r. zostanie rozszerzony i podzielony na dwie strefy: ONW typ specyficzny **strefa I (niekorzystne warunki o walorach przyrodniczo-turystycznych)** oraz ONW typ specyficzny **strefa II (podgórskie)**. Przy czym do ONW typ specyficzny strefa I (niekorzystne warunki o walorach przyrodniczo-turystycznych), zaliczać się będą gminy lub obręby ewidencyjne o wysokich walorach przyrodniczych i turystycznych, na terenie których ważne jest utrzymanie prowadzenia działalności rolniczej w celu zachowania lub poprawy środowiska, utrzymania terenów wiejskich, zachowania potencjału turystycznego obszaru. Wysokie walory przyrodnicze i turystyczne zostały określone w oparciu o wskaźnik

waloryzacji rolniczej przestrzeni produkcyjnej (WWRPP) oraz wskaźnik cenneści przyrodniczo-turystycznej (WCPT). Do ONW typ specyficzny **strefa II** kwalifikowane są gminy lub obręby ewidencyjne, w których poziom WWRPP jest mniejszy lub równy 52 pkt., a wartość WCPT kształtuje się na poziomie średniej dla Polski lub poniżej. Na tych obszarach uprawa towarowych roślin jest niemożliwa bądź znacząco ograniczona, obciążona dużym ryzykiem zawodności.

Ponadto ONW typ specyficzny **strefa II** (podgórskie) będzie obejmował obszary, które w okresie 2004-2018 były wspierane jako ONW typ specyficzny oraz obszary, które spełniają kryteria delimitacji tych obszarów określone w PROW 2014-2020.

ONW typ górski – bez zmian, obszary które w okresie 2004-2018 były wspierane jako ONW typ górski i spełniają kryteria delimitacji tych obszarów określone w PROW 2014-2020.

ONW płatność przejściowa – płatność, która w Polsce po raz pierwszy może być stosowana od 2019 r. Jest to wsparcie (płatność) dla obszarów, które na skutek nowych kryteriów delimitacji utracą status ONW typ nizinny (ONW z ograniczeniami naturalnymi). W PROW 2014-2020 przewidziano możliwość zastosowania wsparcia przejściowego dla tych obszarów tj. „zarezerwowano” środki finansowe na zastosowanie w latach 2019-2020 degresywnych płatności dla beneficjentów na obszarach, które wskutek nowej delimitacji utraciłyby status ONW. Zgodnie z przepisami zawartymi w rozporządzeniu 1305/2013 płatności te powinny rozpoczynać się w 2019 r. na poziomie nie wyższym niż 80% średniej płatności ONW w PROW 2007-2013, a kończyć w 2020 r. na poziomie nie wyższym niż 20% (ale nie mniej niż 25 EUR/ha)]. Wsparcie to dotyczy tylko obszarów, które dotychczas były kwalifikowane jako ONW typ nizinny strefa I albo II – płatność ta nie dotyczy ONW typ specyficzny i ONW typ górski.

Przyjęto, że w 2019 r. płatności te wyniosą 80% średniej płatności ONW w PROW 2007-2013. Gdy w wyniku stopniowego zmniejszania poziom płatności osiągnie 25 Euro/ha, płatności będą kontynuowane na tym poziomie, co będzie miało miejsce w 2020 r. Płatności te podlegają degresywności na poziomie gospodarstwa, w zależności od łącznej powierzchni działek rolnych lub ich części objętych pomocą, według progów degresywności ustalonych dla płatności ONW.

Ponadto, przy opracowywaniu nowego wyznaczenia obszarów ONW, do wsparcia włączono obszary miejskie. Jest to następstwo zapisów rozporządzenia nr 1305/2013. Przepisy te, wprowadzając konieczność ponownego wyznaczenia ONW z ograniczeniami naturalnymi w oparciu o nowe zasady (ww. kryteria biofizyczne oraz fine-tuning), nie wykluczają już wsparcia użytków rolnych zlokalizowanych na obszarach miejskich. Nowe wyznaczenie odnosi się bowiem do użytków rolnych z ograniczeniami naturalnymi niezależnie od ich miejsca położenia (miasto/wieś). Analogiczna sytuacja dotyczy ONW typ górski i ONW typ specyficzny. Z tego powodu z chwilą wdrożenia ONW wyznaczonego wg nowych zasad wsparcie przysługiwać będzie do gruntów rolnych zlokalizowanych w obrębach ewidencyjnych spełniających kryteria wyodrębnienia ONW (niezależnie od ich miejsca położenia – miasto/wieś).

W związku z powyższym, proponuje się wprowadzenie odpowiednich zmian w opisie działania M13 - *Płatności dla obszarów z ograniczeniami naturalnymi lub innymi szczególnymi ograniczeniami (ONW)*, polegających na dostosowaniu obecnych zapisów w zakresie poszczególnych typów obszarów ONW, do nowego wyznaczenia.

4. Oczekiwany efekt wprowadzenia zmiany:

Wprowadzenie przedmiotowej zmiany ma na celu zapewnienie spójności Programu z przepisami UE.

5. Wpływ zmiany na wskaźniki:

Zmianie ulegną wskaźniki zamieszczone w Planie Wskaźników PROW 2014-2020 opisane powyżej.

Prace nad wyliczeniem ich ostatecznej wartości nadal trwają – podane poniżej wartości mogą ulec zmianie.

6. Wpływ na Umowę Partnerstwa:

Nie dotyczy

7. Powiązanie z Umową Partnerstwa:

Nie dotyczy

Załącznik do załącznika Uchwały Nr 129 Komitetu Monitorującego Program Rozwoju Obszarów Wiejskich na lata 2014-2020 z dnia 25 czerwca 2018 r.

Załącznik nr 12

Opis metody wydzielenia zasięgów ONW z ograniczeniami naturalnymi oraz ONW typ specyficzny

Dotyczy 8.2.12.2. Ogólny opis działania łącznie z jego logiką interwencji i wkładem w cele szczegółowe oraz cele przekrojowe

Metoda wyznaczenia obszarów z ograniczeniami naturalnymi w Polsce w oparciu o kryteria biofizyczne (art. 32.1. lit b rozporządzenia nr 1305/2013)

W rozporządzeniu Parlamentu Europejskiego i Rady (UE) nr 1305/2013 z dnia 17 grudnia 2013 r. *w sprawie wsparcia rozwoju obszarów wiejskich przez Europejski Fundusz Rolny na rzecz Rozwoju Obszarów Wiejskich (EFRROW) i uchylające rozporządzenie Rady (WE) nr 1698/2005* przedstawione zostało nowe podejście do wyznaczenia obszarów z ograniczeniami naturalnymi przy użyciu 8 kryteriów biofizycznych (tj. niska temperatura, suchota, nadmierna wilgotność gleby, ograniczony drenaż gleby, niekorzystna struktura i kamienistość gleby, ograniczona głębokość uкорзнення, niekorzystne właściwości chemiczne, duże nachylenie terenu), które mają definiować potencjał produkcyjny przestrzeni rolniczej UE. Równocześnie nowym obowiązkowym elementem jest procedura zawężania wyboru do obszarów z ograniczeniami naturalnymi (ang. *fine-tuning*). Procedura ta polega na wyłączeniu ze wsparcia w ramach ONW terenów gdzie ograniczenia naturalne zostały udokumentowane, ale przewyżczono je dzięki inwestycjom lub działalności gospodarczej, lub dzięki normalnej produktywności gruntów, lub jeśli metody produkcji lub systemy rolnicze rekompensują utracone dochody lub dodatkowe koszty [art. 32, ust. 3 rozporządzenia nr 1305/2013].

Dla Polski konsekwencją takiego rozwiązania, jest:

- zmiana dotychczas stosowanych metod wyznaczenia obszarów z ograniczeniami naturalnymi (obecne ONW typ nizinny),
- odejście od kryteriów społecznych,
- konieczność nowego wyznaczenia zasięgów obszarów spełniających kryteria biofizyczne,
- wyznaczenie zasięgów obszarów z ograniczeniami naturalnymi dla całej Polski na poziomie gmin i obrębów ewidencyjnych.

W Polsce analizy związane z występowaniem ograniczeń naturalnych definiowanych przez kryteria biofizyczne określone w rozporządzeniu nr 1305/2013 zostały wykonane przez Instytut Uprawy Nawożenia i Gleboznawstwa – Państwowy Instytut Badawczy (IUNG-PIB) we współpracy z Krajową Stacją Chemiczno-Rolniczą i Okręgowymi Stacjami Chemiczno-Rolniczymi.

Z kolei za prace związane ze stosowaniem procedury zawężenia obszarów (ang. *fine-tuning*) był odpowiedzialny Instytut Ekonomiki Rolnictwa i Gospodarki Żywnościowej – Państwowy Instytut Badawczy (IERiGŻ-PIB).

W dniu 29 czerwca 2017 r. Komisja Europejska poinformowała Polskę o braku zastrzeżeń do raportu opisującego wyniki zastosowania procedury zawężania wyboru do obszarów z ograniczeniami naturalnymi (ang. *fine-tuning*) w Polsce. Natomiast w dniu 3 maja 2018 r. KE przekazała informację o pozytywnej ocenie polskiej metodyki delimitacji ONW z ograniczeniami naturalnymi w oparciu o kryteria biofizyczne.

Generalnie należy stwierdzić, że analizy IUNG-PIB wskazały, że dla Polski na etapie wyznaczenia ONW ważne znaczenie mają kryteria biofizyczne, które odnoszą się bezpośrednio do właściwości gleb, w tym uziarnienia gleby [występowanie wybranych frakcji piasków oraz gleb organicznych, kamienistość, słabe właściwości chemiczne ($\text{pH} \leq 5$)] oraz spadki terenu. W warunkach Polski czynniki klimatyczne nie mają dużego znaczenia, ponieważ zaproponowane w rozporządzeniu nr 1305/2013 wartości progowe odnoszą się do skrajnych warunków występujących w południowych i północnych regionach Europy.

Występowanie kryteriów biofizycznych obliczono na podstawie atrybutów znajdujących się na mapie glebowo-rolniczej, której treść zaktualizowano o dane LPIS (System Identyfikacji Działek Rolnych) z lat 2012-2014. Skala mapy wynosiła 1:25 000. Kryteria klimatyczne zweryfikowano w oparciu o najnowsze dane (1971-2015) Instytutu Meteorologii i Gospodarki Wodnej – PIB (IMGW-PIB). Szczegółowe informacje dotyczące kryteriów biofizycznych mających zastosowanie w Polsce zostały przedstawione poniżej.

Powierzchnia obszarów z ograniczeniami naturalnymi została wyznaczona w oparciu o maksymalny obszar kwalifikujący na poziomie działki referencyjnej zgodnie z przepisami rozporządzenia 640/2014.

Analizy rozkładu przestrzennego kryteriów biofizycznych zostały przeprowadzone w oparciu o powierzchnię użytków rolnych w całej Polsce, również użytków rolnych zlokalizowanych na obszarach miejskich.

Kryteria biofizyczne wykorzystane do wyznaczenia zasięgów ONW obszarów z ograniczeniami naturalnymi

Kryterium - Niska temperatura powietrza

Obserwacje fenologiczne wskazują na to, że lepszym od długości sezonu wegetacyjnego wskaźnikiem warunków uprawy roślin jest przekroczenie wartości progowych sumy temperatur efektywnych, decydujących o osiągnięciu faz rozwojowych roślin, koniecznych dla ekonomicznej opłacalności ich uprawy (dojrzałość ziaren kukurydzy, zawartość cukrów w winorośli itp.). Długość sezonu wegetacyjnego jest silnie skorelowana z sumą temperatur efektywnych, jednak słabiej różnicuje obszary o odmiennym stopniu kontynentalności klimatu (podobne pod względem temperatury wiosny i jesieni i różne ze względu na temperaturę w lecie). Z tego powodu do celu wyznaczenia zasięgów obszarów spełniających kryterium niskiej temperatury powietrza na terenie Polski została wybrana definicja oparta o sumę temperatur efektywnych, tj. *Suma temperatur efektywnych/aktywnych (stopniodni) dla okresu*

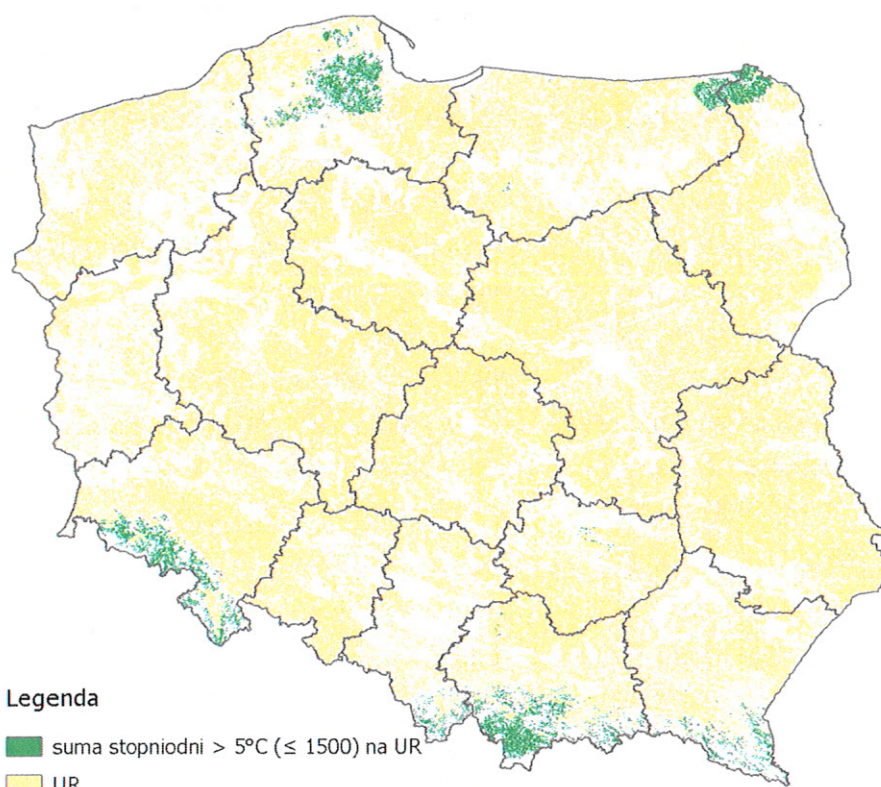
wegetacyjnego określona kumulowaną średnią temperaturą dzienną $> 5^{\circ}\text{C}$ jest mniejsza lub równa 1500 stopniodni.

Sumy temperatur efektywnych obliczano w oparciu o średnią dobową temperaturę powietrza zgodnie z wytycznymi KE (*Updated Guidelines for Applying Common Criteria to Identify Agricultural Areas with Natural Constraints*, JRC 2016 str. 18-19). Do obliczeń wykorzystano przekazane przez Instytut Meteorologii i Gospodarki Wodnej-Państwowy Instytut Badawczy (IMGW-PIB) dane dotyczące średniej dobowej temperatury powietrza (średnia z pomiarów temperatury wykonywanych co godzinę), zbierane z zastosowaniem jednolitej metodyki. Dane pochodziły z 66 lokalizacji meteorologicznych stacji synoptycznych dla 45 lat z przedziału 1971-2015. Dobowe temperatury powietrza dla stacji meteorologicznych zostały wyinterpolowane na terenie całego kraju z uwzględnieniem czynników wpływających na zmienność temperatury powietrza w obszarze pomiędzy stacjami meteorologicznymi (wysokość obszaru nad poziom morza, odległość od morza, szerokość i długość geograficzna).

Zgodnie z ww. wytycznymi KE sezon wegetacyjny został dla każdego roku wyznaczony jako okres rozpoczynający się po pierwszych w roku pięciu następujących po sobie dniach z temperaturą większą od 5°C i kończący się po pierwszych w drugiej połowie roku pięciu następujących po sobie dniach ze średnią temperaturą dobową powietrza mniejszą lub równą 5°C . Dla dni okresu wegetacyjnego została obliczona suma temperatur efektywnych poprzez dodanie dobowych różnic pomiędzy średnią temperaturą powietrza danego dnia i wartością bazową 5°C . Zgodnie z definicją kryterium kwalifikacja wymagała, aby suma temperatur efektywnych była niższa lub równa 1500 stopniodni dla co najmniej 20% okresu a więc dla 10 z 45 lat.

Zasięgi obszarów spełniających kryterium

W Polsce kryterium Niska temperatura określone jako „suma temperatur efektywnych (stopniodni) dla okresu wegetacyjnego określona kumulowaną średnią temperaturą dzienną $> 5^{\circ}\text{C}$ ” **spełnia 3,1% UR** (Rys. 1).



Rys. 1. Mapa użytków rolnych spełniających kryterium niskiej temperatury powietrza

[Źródło: IUNG-PIB 2016]

Kryterium - **Niekorzystna tekstura i kamienistość gleby**

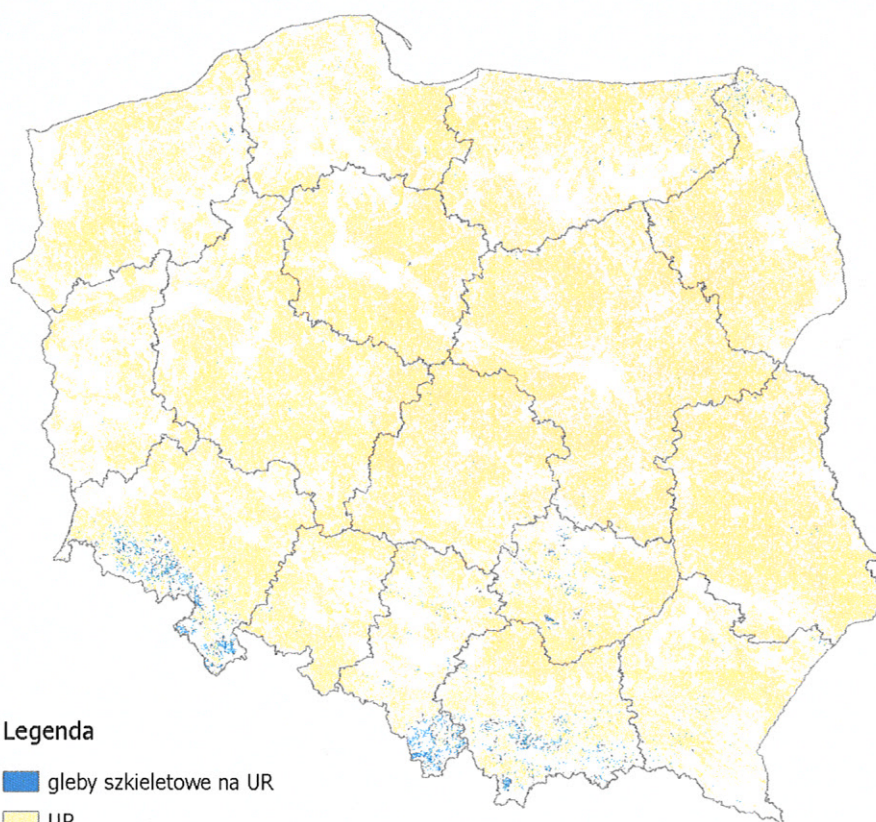
≥15% objętości wierzchniej warstwy gleby stanowi materiał gruboziarnisty, w tym wychodnie skał, głazy

Wydzielenia obszarów spełniających kryterium zostały dokonane na podstawie mapy glebowo-rolniczej w skali 1:25 000 dla obszaru całej Polski.

Kryterium spełniają kontury wydzieleni glebowych: (a) wykazujące uziarnienie żwirów (zawierające ponad 50% części >1 mm) oraz (b) gleby średnio szkieletowe zawierające 10%-50% frakcji kamieni >20 mm i silnie szkieletowe zawierające >50% frakcji kamieni >20 mm.

Zasięgi obszarów spełniających kryterium

W Polsce kryterium *Niekorzystna tekstura i kamienistość gleby* określone jako „≥15% objętości wierzchniej warstwy gleby stanowi materiał gruboziarnisty, w tym wychodnie skał, głazy” spełnia 0,9% UR (Rys. 2).



Rys. 2. Mapa użytków rolnych spełniających kryterium materiału gruboziarnistego.

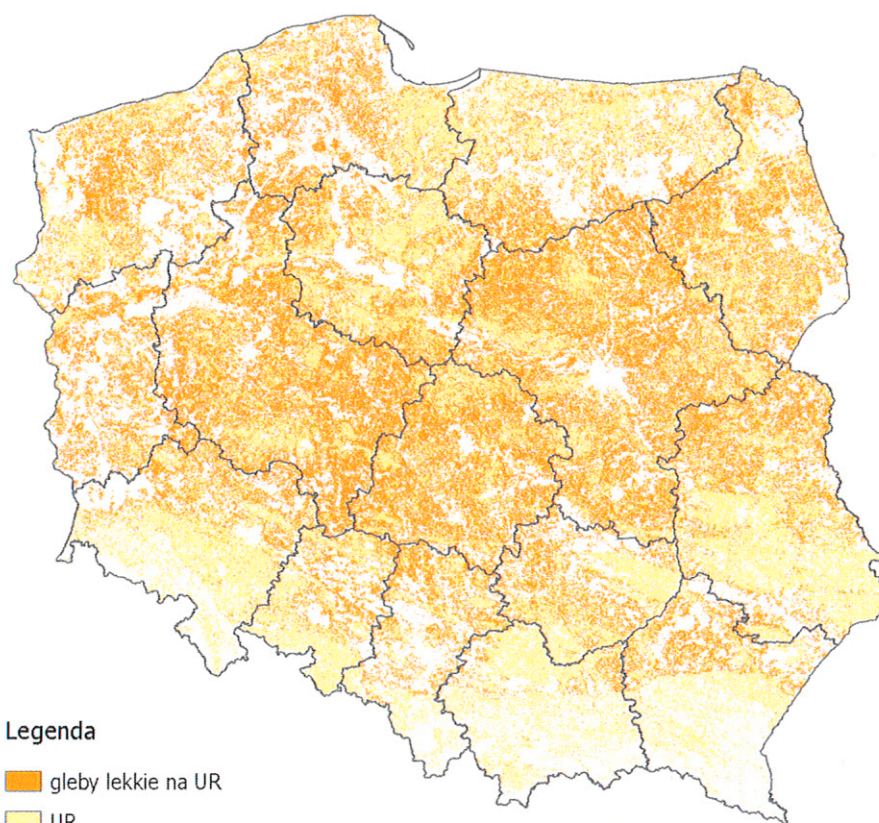
[Źródło: IUNG-PIB 2017]

Grupami granulometrycznymi gleby w co najmniej połowie (łącznie) wierzchniej 100 cm warstwy gleby są piasek lub piasek gliniasty zdefiniowane jako: $\% \text{pyłu} + (2 \times \% \text{ilu}) \leq 30\%$

W oparciu o mapę przydatności rolniczej gleb oraz dane dotyczące uziarnienia gleby z 11 972 profili glebowych, opracowano mapę przedstawiającą przestrzenne rozmieszczenie gleb gruboziarnistych zgodnych z wytycznymi KE [$\% \text{pyłu} + (2 \times \% \text{ilu}) \leq 30\%$].

Zasięgi obszarów spełniających kryterium

W Polsce kryterium *Niekorzystna tekstura i kamienistość gleby* określone jako „ $\% \text{pyłu} + (2 \times \% \text{ilu}) \leq 30\%$ ” spełnia 41,3% UR (Rys. 3).



Legenda

- gleby lekkie na UR
- UR

Rys. 3. Mapa użytków rolnych spełniających kryterium $\% \text{pyłu} + (2 \times \% \text{ilu}) \leq 30\%$.

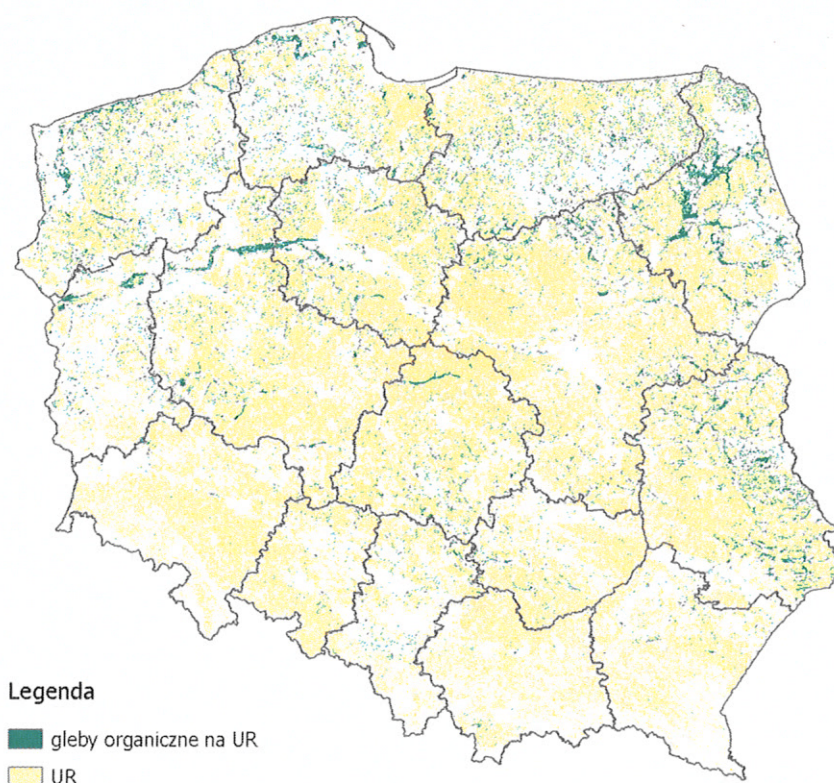
[Źródło: IUNG-PIB 2016]

Gleba organiczna (zawartość materii organicznej $\geq 30\%$) o łącznej miąższości co najmniej 40 cm

Mapa glebowo-rolnicza w skali 1:25 000. Analiza bazy danych wzorcowych profili glebowych (typ gleby, zawartość materii organicznej, miąższość warstwy organicznej) wykazała, że w warunkach polskich tak definiowane kryterium spełniają gleby torfowe (T) i mułowo-torfowe oraz torfowo-mułowe (E).

Zasięgi obszarów spełniających kryterium

W Polsce kryterium *Niekorzystna tekstura i kamienistość gleby* określone jako „gleba organiczna (zawartość materii organicznej $\geq 30\%$) o łącznej miąższości co najmniej 40 cm” spełnia 5,5% UR (Rys. 4).



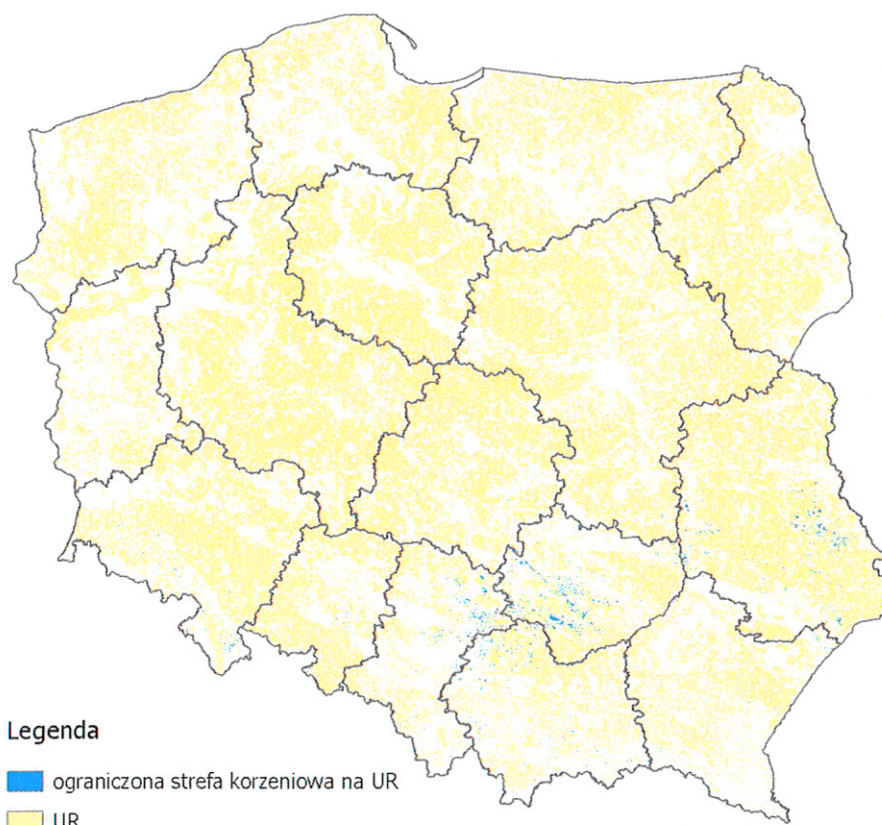
Rys. 4. Mapa użytków rolnych spełniających kryterium gleb organicznych
[Źródło: IUNG-PIB 2016]

Kryterium - **Ograniczona głębokość uкорzenia**

Zgodnie z zapisami załącznika nr 3 do rozporządzenia nr 1305/2013 kryterium to dotyczy obszarów, w odniesieniu do których głębokość (w cm) od powierzchni gleby do spójnej warstwy powstałej w wyniku procesów naturalnych wynosi ≤ 30 cm. Wydzielenie obszarów spełniających to kryterium zostało dokonane na podstawie mapy glebowo-rolniczej w skali 1:25 000 dla obszaru całej Polski. Kryterium spełniają kontury wydzieleni glebowych posiadające warstwę skały litej, rumoszu skalnego lub szkieletu w warstwie do 25 cm, ponieważ na mapie glebowo-rolniczej, używanej do określenia zasięgów kryterium nie ma możliwości wydzielenia głębokości 30 cm. Są to warstwy glebowe, które ze względu na obecność dużej liczby odłamków skalnych a przez to posiadające ograniczoną możliwość penetracji, stwarzają niekorzystne warunki do rozwoju systemu korzeniowego roślin.

Zasięgi obszarów spełniających kryterium

W Polsce kryterium *Ograniczona głębokość uкорzenia* spełnia 0,3% UR (Rys. 5).



Rys. 5. Mapa użytków rolnych spełniających kryterium ograniczona głębokość uкорzenienia.

[Źródło: IUNG-PIB 2016]

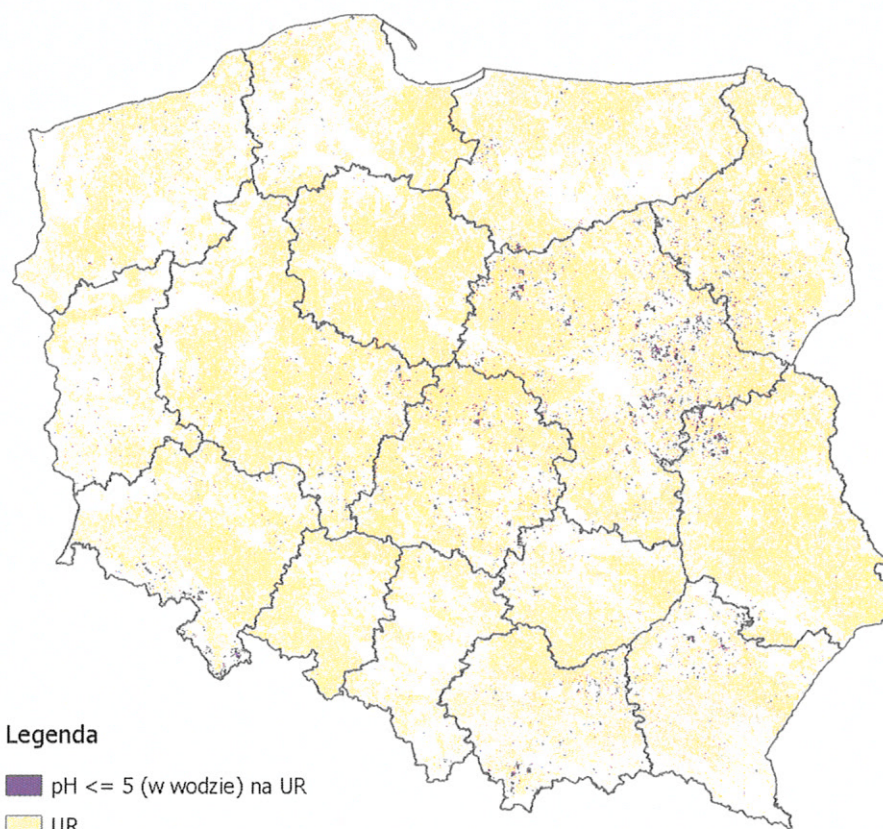
Kryterium - **Niekorzystne właściwości chemiczne**

Zakwaszenie gleby: $pH \leq 5$ (w wodzie) wierzchniej warstwie gleby

Jako podstawa do wyznaczenia zasięgów kryterium zakwaszenia gleb ($pH \leq 5_{H_2O}$), wykorzystano mapę przydatności rolniczej gleb w skali 1:25 000 oraz bazę danych nt. odczynu gleby opracowaną przez IUNG-PIB we współpracy z Krajową Stacją Chemiczno-Rolniczą oraz Okręgowymi Stacjami Chemiczno-Rolniczymi w okresie 2014-2015. W latach 2014-2015 ww. podmioty przeprowadziły w dwóch etapach ogólnokrajowe badanie odczynu gleby. Badanie obejmowało pobranie i badania laboratoryjne 160 220 próbek glebowych pod kątem pomiaru pH w wodzie.

Zasięgi obszarów spełniających kryterium

W Polsce kryterium Niekorzystne właściwości chemiczne określone jako „Zakwaszenie gleby: $pH \leq 5$ (w wodzie) wierzchniej warstwie gleby” **spełnia 1,7% UR** (Rys. 6).



Rys. 6. Mapa użytków rolnych spełniających kryterium $\text{pH} \leq 5$ (w wodzie).

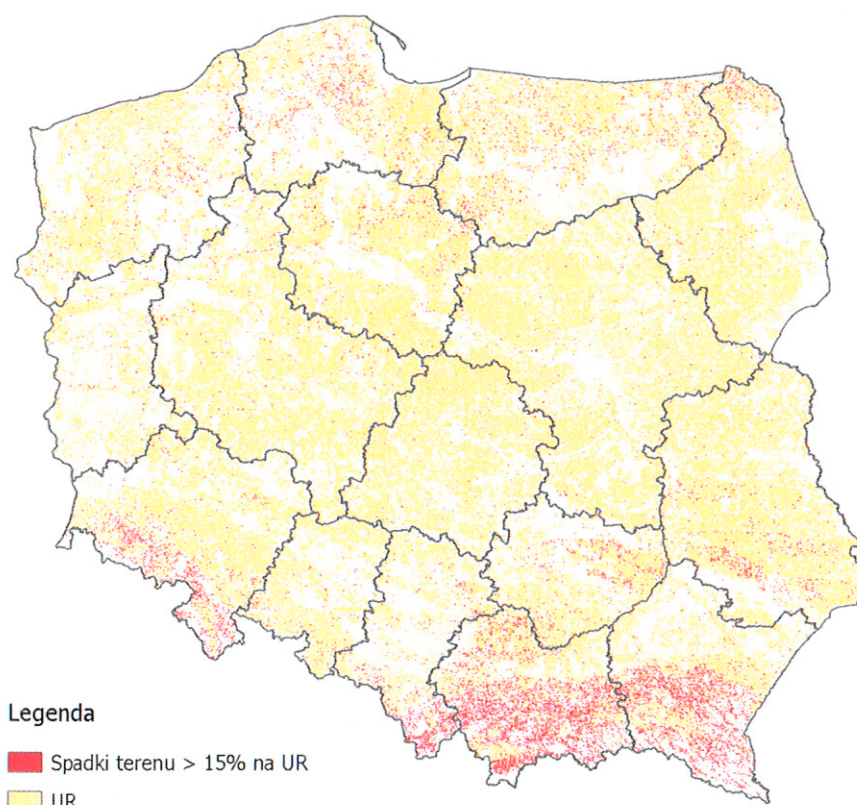
[Źródło: IUNG-PIB 2016]

Kryterium - **Duże nachylenie terenu**

Kryterium dotyczy obszarów charakteryzujących się zmianą wzniesienia w stosunku do odległości planimetrycznej (w %) ≥ 15 %. Do obliczenia spadków terenu zastosowany został Digital Elevation Model (DEM) pozyskany z Agencji Restrukturyzacji i Modernizacji Rolnictwa (ARiMR) o rozdzielczości 5 metrów – aktualność 2004-2010, podawana dokładność wysokościowa wynosi 0,8-2,0 metrów. Ukształtowanie terenu jest względnie stałe, dlatego aktualność danych była wystarczająca do wyznaczenia ONW.

Zasięgi obszarów spełniających kryterium

W Polsce kryterium *Duże nachylenie terenu* spełnia 3,1% UR (Rys. 7).



Rys. 7. Mapa użytków rolnych spełniających Duże nachylenie terenu $\geq 15\%$.

[Źródło: IUNG-PIB 2016]

Agregacja przestrzenna kryteriów biofizycznych stosowanych do wyznaczania ONW w Polsce

Następnym krokiem było dokonanie agregacji wszystkich mających zastosowanie kryteriów biofizycznych. W tym celu wykorzystano **sumę logiczną** odpowiednich map wektorowych lub rastrowych. Suma logiczna została wybrana jako metoda eliminacji podwójnego zliczania obszarów związanego z faktem, że niektóre kryteria nakładają się przestrzennie.

Podstawową warstwą wydzielenia obszarów o niekorzystnych warunkach gospodarowania w Polsce była mapa glebowo-rolnicza w skali 1: 25 000. Kryteria glebowe (takie jak niekorzystna tekstura, gleby organiczne i inne) zostały określone dla obszarów użytków rolnych poprzez nadanie wartości 1 – spełnia kryterium, 0 – nie spełnia kryterium. Obszary poza użytkami rolnymi nie były brane pod uwagę w analizach. Inne kryteria (klimatyczne, spadki terenu) nie pochodzące z mapy glebowo-rolniczej zostały obliczone na obszarze całego kraju, jednak na etapie agregacji kryteriów były one dopisywane do warstwy określającej zasięgi UR, dlatego też zagregowana mapa kryteriów biofizycznych została wytworzona tylko do UR. Łączenie kryteriów odbywało się poprzez stosowanie sumy logicznej – jeżeli przynajmniej jedno z kryteriów posiadało wartość 1 (spełnia kryterium) nadawana była wartość 1 w przeciwnym wypadku 0, co zapobiega podwójnemu liczeniu kryteriów. Zagregowana na użytkach rolnych warstwa kryteriów posłużyła do obliczenia udziałów procentowych w jednostkach administracyjnych oddzielnie dla gmin i obrębów ewidencyjnych. Jednostki o udziałach równych lub

większych niż 60%¹ były kwalifikowane jako spełniające kryteria obszarów gospodarowania ograniczeniami naturalnymi.

Procedura zawężania wyboru do obszarów z ograniczeniami naturalnymi (ang. *fine-tuning*) w Polsce

W Polsce zawężenie obszarów z ograniczeniami naturalnymi bazuje na podejściu rekomendowanym w Wytycznych KE (pn. pn. *Fine-tuning in areas facing significant natural and specific constraints* (7/2016) w zakresie systemów gospodarowania (intensywne albo ekstensywne rolnictwo) oraz obsady zwierząt. Obliczenia zostały wykonane w oparciu o dane Polskiego FADN, Agencji Restrukturyzacji i Modernizacji Rolnictwa (LPIS oraz system Identyfikacji i Rejestracji Zwierząt) oraz Głównego Inspektoratu Weterynarii. Procedurę *fine tuning* wykonano na poziomie gmin (LAU 2) oraz obrębów ewidencyjnych. Zastosowana metoda odpowiada specyfice polskiego rolnictwa, ponieważ uwzględnia strukturę produkcyjno-wielkościową gospodarstw rolnych. Pozwala wyodrębnić gospodarstwa z produkcją roślinną i zwierzęcą, które z racji struktury i rozmiarów produkcji radzą sobie z ograniczeniami naturalnymi.

Obszary miejskie zostały objęte analizą, analogicznie jak w przypadku analizy delimitacji obszarów z ograniczeniami naturalnymi w oparciu o kryteria biofizyczne.

Zgodnie z Wytycznymi KE² niektóre rolnicze systemy gospodarowania umożliwiają przewyżczenie ograniczeń naturalnych dzięki inwestycjom lub działalności gospodarczej. Mając to na uwadze za priorytetową kwestię w szacowaniu i opisie systemów uznano zdefiniowanie pojęć ekstensywne i intensywne systemy produkcji.

W tym celu dokonano charakterystyki 53 wskaźników dla grup gospodarstw prowadzących rachunkowość dla Polskiego FADN, które zostały wydzielone według wielkości ekonomicznej i typu produkcyjnego. Analizie poddano zasoby czynników i organizację produkcji, stopień zrównoważenia produkcji, pogłowie zwierząt, koszty na gospodarstwo, sytuację ekonomiczną gospodarstw. Dostrzeżono na tej podstawie, że część gospodarstw nie jest uzależniona, lub jest uzależniona w niewielkim stopniu od lokalnych warunków naturalnych. Są to gospodarstwa specjalizujące się w uprawach trwałych i ogrodniczych, o relatywnie niewielkiej powierzchni użytków rolnych, które nawadniają uprawy korzystając z wód wglębnych (podziemnych), a także gospodarstwa z produkcją zwierzęcą, które kupują wszystkie lub znaczącą część pasz potrzebnych do prowadzenia produkcji zwierzęcej. Wyjątkiem od tej zasady są niewielkie gospodarstwa z chowem zwierząt trawożernych, które nie kupują pasz treściwych. Wszystkie te gospodarstwa łączy wspólna cecha, jaką są duże koszty materiałowo-pieniężne (obejmujące koszty materiałowe, koszty wynajmu obcych czynników produkcji bez kosztu pracy najemnej i amortyzacji) przeliczone na 1 ha użytków rolnych. Gospodarstwa takie zostały sklasyfikowane jako gospodarstwa z produkcją intensywną (gospodarstwa intensywne) w odróżnieniu od pozostałych sklasyfikowanych jako gospodarstwa z produkcją ekstensywną (gospodarstwa ekstensywne).

¹ Zgodnie z art. 32 ust. 3 rozporządzenia 1305/2013 uznaje się za charakteryzujące się znaczącymi ograniczeniami naturalnymi, jeśli co najmniej 60% użytków rolnych spełnia co najmniej jedno z kryteriów wymienionych w załączniku III na poziomie podanej wartości progowej.

² Dokument służb KE pn. *Fine-tuning in areas facing significant natural and specific constraints* (7/2016).

W trakcie prowadzonych analiz dostrzeżono wyraźną różnicę w kosztach materiałowo-pieniężnych ponoszonych na 1 ha użytków rolnych między gospodarstwami intensywnymi a ekstensywnymi. Ponieważ brakowało informacji umożliwiających policzenie dla każdego z wyodrębnionych obszarów (gmin/obrębów ewidencyjnych) kosztów materiałowo-pieniężnych ponoszonych na 1 ha użytków rolnych³, wykorzystano wskaźniki techniczno-organizacyjne pozwalające ocenić na ile produkcja na danym obszarze jest intensywna. Chodzi o wskaźniki: **obsady zwierząt** (liczba przeliczeniowych sztuk zwierząt jest równa bądź większa od 0,9 LU na 1 ha użytków rolnych), **udziału upraw trwałych** w powierzchni użytków rolnych (udział tych upraw jest równy bądź większy od 35,7%), oraz **udziału upraw ogrodnich** w powierzchni użytków rolnych (udział tych upraw jest równy bądź większy od 15,0%)⁴.

Wskaźnik obsady zwierząt w LU na 1 ha użytków rolnych uwzględniał zwierzęta żywione paszami objętościowymi w połączeniu z paszami treściwymi (krowy mleczne, bydło rzeźne, kozy i owce) oraz zwierzęta żywione tylko paszami treściwymi (trzoda chlewna). Wskaźnik udziału upraw trwałych w użytkach rolnych (%) obejmował udział sadów, szkółek i pozostałych upraw trwałych⁵ w użytkach rolnych. Wskaźnik udziału upraw ogrodnich w użytkach rolnych (%) obejmował natomiast udział upraw warzyw i kwiatów uprawianych w uprawie polowej lub pod osłonami.

Wartości progowe przyjętych wskaźników zostały opracowane na podstawie analiz statystycznych. Analizowanymi składowymi statystyki opisowej były klasyczne miary zróżnicowania rozkładu cechy: średnia arytmetyczna, mediana, wartości minimalna i maksymalna, odchylenie standardowe, współczynnik zmienności, skośność, kurtoza. Przyjęte wskaźniki techniczno-organizacyjne są proste, rzetelne, łatwo dostępne i mierzalne.

Zastosowanie przyjętych wskaźników przy zachowaniu wyliczonych wartości progowych pozwoliło wskazać gospodarstwa z intensywną organizacją produkcji. W celu wyodrębnienia jednostek lokalnych, w których dominuje intensywny system produkcji zsumowano powierzchnię gruntów rolnych należących do wcześniej wyłonionych gospodarstw o intensywnym systemie produkcji we wszystkich obrębach ewidencyjnych oraz gminach wiejskich, miejsko-wiejskich i miejskich w kraju. W kolejnym kroku obliczono udział powierzchni użytków rolnych należących do gospodarstw o intensywnym systemie produkcji w powierzchni całkowitej użytków rolnych każdej z gmin i obrębów ewidencyjnych. Brano pod uwagę udział powierzchni użytków rolnych należących do gospodarstw o intensywnym systemie produkcji wytypowanych niezależnie od rodzaju wskaźnika techniczno-organizacyjnego (obsada zwierząt, udział upraw trwałych, udział upraw ogrodnich).

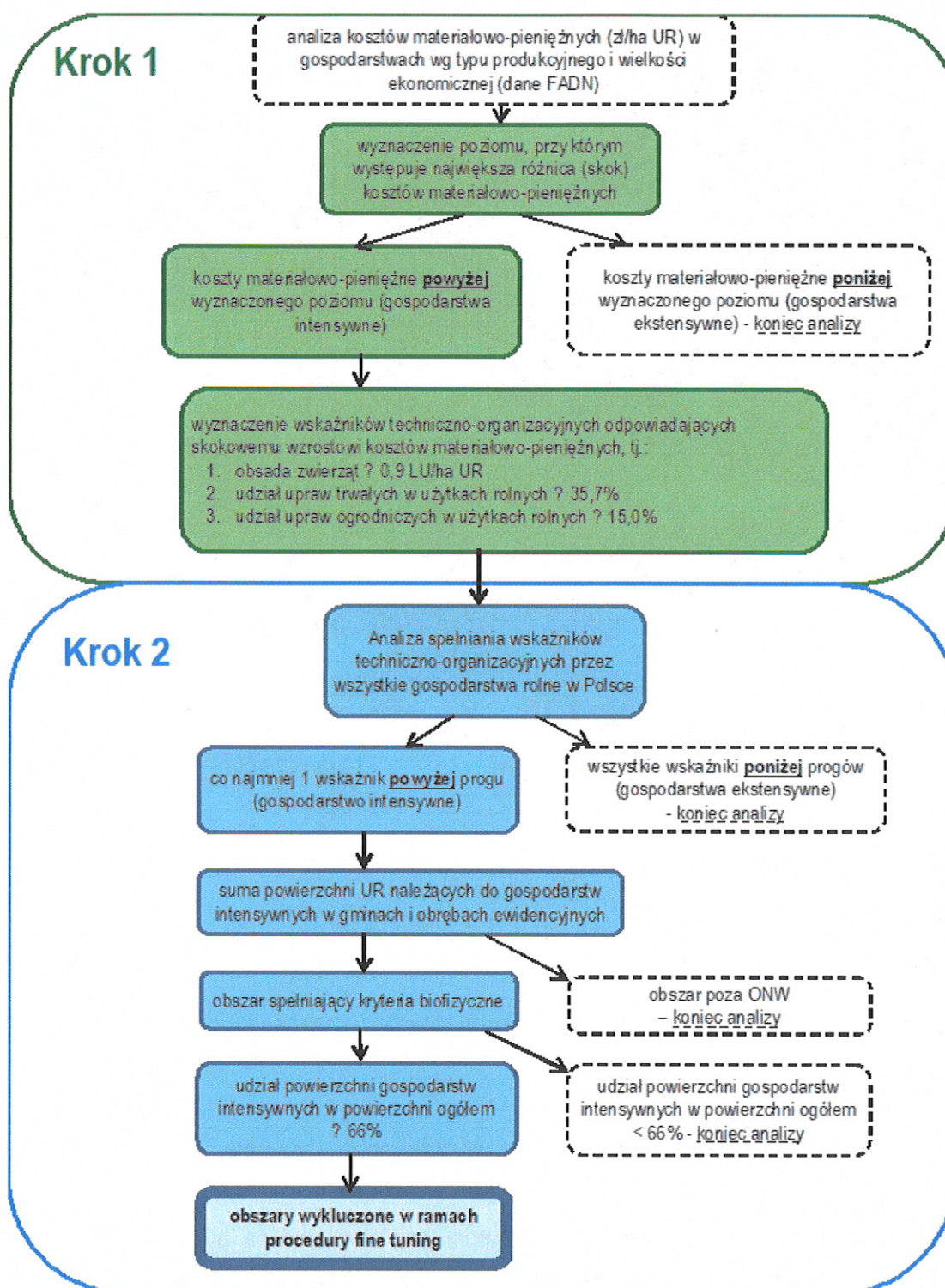
Uznano, że lokalna jednostka terytorialna (gmina/obręb ewidencyjny) charakteryzuje się intensywną produkcją rolniczą, kiedy udział użytków rolnych należących do gospodarstw o intensywnych systemach produkcji obejmuje co najmniej 66% użytków rolnych zlokalizowanych na jej terenie. Oznacza to uznanie, że w tak zdefiniowanej lokalnej jednostce terytorialnej (gminie/obrębie ewidencyjnym) zostały przezwyciężone ograniczenia naturalne.

³ Polska nie dysponuje szczegółowymi informacjami dotyczącymi kosztów i dochodów na poziomie gospodarstw.

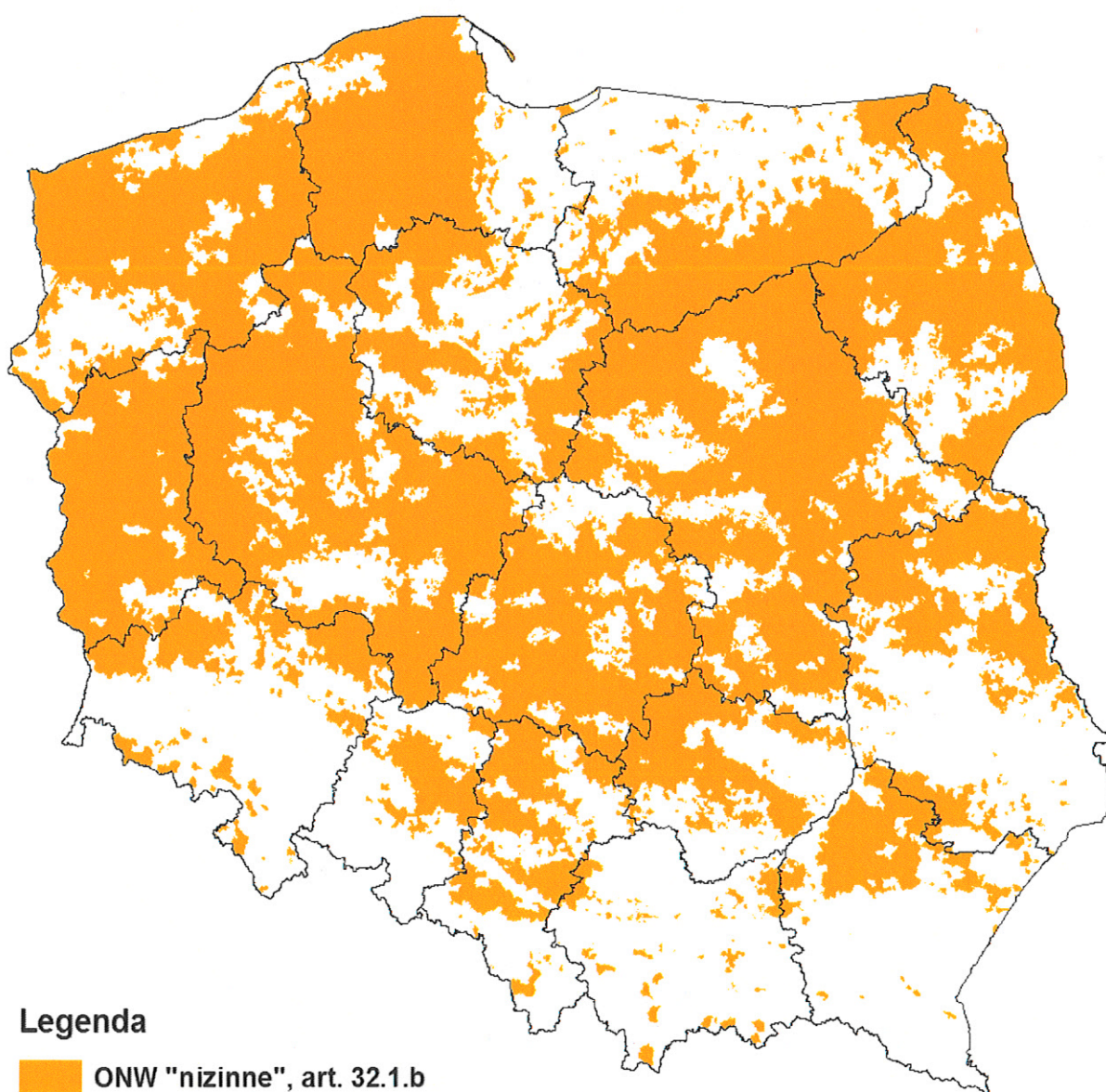
⁴ Szczegółowy opis wskaźników i wykonanych analiz znajduje się w opracowaniu pn. „[Analiza możliwości wykorzystania wskaźników powiązanych z produkcją zaproponowanych przez Komisję Europejską oraz zaproponowanie wskaźników specyficznych dla produkcji rolnej w Polsce w ramach delimitacji obszarów ONW w 2010 roku](#)” [Niewęgłowska i wsp. 2009] oraz „[Oszacowanie i opis zasięgów wskaźników produkcyjnych, które zostaną wykorzystane podczas procesu wyznaczania obszarów o niekorzystnych warunkach gospodarowania w Polsce w ramach drugiego etapu delimitacji tzw. fine tuning](#)” [Niewęgłowska i wsp. 2010], a także „Procedura zawężenia (ang. *fine tuning*) obszarów z ograniczeniami naturalnymi w Polsce” [Niewęgłowska i wsp. 2014].

⁵ np. borówka, głóg, jeżyna, żurawina, pigwowiec.

Schemat stosowanej metody *fine tuning* został przedstawiony poniżej.



Źródło: opracowano przez IERiGŻ-PIB.



Rys. 8. Mapa wydzieleni ONW typ nizinny na poziomie gmin i obrębów z uwzględnieniem fine-tuning.
[Źródło: IUNG-PIB 2017]

Opis lokalnych jednostek stosowanych w celu wyznaczenia obszarów z ograniczeniami naturalnymi

W Polsce wydzielenia obszarów z ograniczeniami naturalnymi dokonano na **poziomie jednostek LAU 2** (gmina). W trakcie wyznaczania ONW okazało się, że część gmin w Polsce jest silnie zróżnicowana pod względem produktywności gleb – część gminy posiada dobre warunki a inna część skrajnie niekorzystne. Dlatego też w celu włączenia do ONW terenów z bardzo niekorzystnymi warunkami do produkcji (ograniczeniami naturalnymi), dodatkowo w procesie delimitacji wykorzystano jednostki mniejsze niż gmina, tj. **obręby ewidencyjne**.

Oznacza to, iż wyznaczenie obszarów z ograniczeniami naturalnymi w oparciu o kryteria biofizyczne zostało dokonane dwuetapowo, na poziomie gmin (1 etap) oraz obrębów ewidencyjnych – w przypadku braku kwalifikacji całej gminy (2 etap).

Gmina (LAU 2)

W Polsce jest 2 478 gmin, w tym gminy wiejskie (1559), miejsko-wiejskie (616), miejskie (303) – stan na 01.01.2016 r. Powierzchnia użytków rolnych w gminach jest zróżnicowana średnia powierzchnia wynosi ok. 7 tys. ha, wartość minimalna 0 ha (w przypadku części gmin miejskich), a wartość maksymalna ok. 31 tys. ha.

Każda gmina posiada unikalny numer nadany w ramach tzw. systemu TERYT (Krajowy Rejestr Urzędowy Podziału Terytorialnego Kraju) – jest to urzędowy rejestr prowadzony przez Główny Urząd Statystyczny dotyczący podziału terytorialnego kraju. Identyfikatory rejestru TERYT są obowiązującym standardem identyfikacji terytorialnej dla organów prowadzących urzędowe rejestry i systemy informacyjne administracji publicznej.

Obręb ewidencyjny (jednostka lokalna mniejsza niż gmina)

Obręb ewidencyjny jest zwartym obszarem geograficznym – badania naukowe wskazują, iż małe jednostki administracyjne typu obręb ewidencyjny charakteryzują się homogenicznością pokrywy glebowej oraz cech krajobrazu. Granice obrębów ewidencyjnych są dopasowane do granic naturalnych (cieki wodne, granice lasów, drogi lokalne, inne obiekty fizjograficzne) i to właśnie dzięki przebiegom tych granic głównie dokonywano podziału terytorialnego na obręby w Polsce, gdyż tak określona jednostka osadnicza o zwartej lub rozproszonej zabudowie i istniejących funkcjach rolniczych lub związanych z nimi – usługowych lub turystycznych nieposiadająca praw miejskich lub statusu miasta definiowana jest jako wieś – zgodnie z ustawą o urzędowych nazwach miejscowości i obiektów fizjograficznych. Średnia powierzchnia obrębu ewidencyjnego w Polsce wynosi ok. 300 ha.

Obręb ewidencyjny posiada wyraźną tożsamość gospodarczą i administracyjną – gminy dzielą się na obręby ewidencyjne w oparciu o rozporządzenie Ministra Rozwoju Regionalnego i Budownictwa z 29 marca 2001 r. w sprawie ewidencji gruntów i budynków (Dz. U. z 2016 r., poz. 1034 z późn. zm.). Jednocześnie rozporządzenie to stanowi, że obręby ewidencyjne wyznaczone są dla celów ewidencji gruntów i budynków. Ewidencja gruntów i budynków z kolei zawiera dane ewidencyjne zwane zamiennie także katastrzem nieruchomości. Są one zgodne z przepisami ustawy z dnia 17 maja 1989 r. *Prawo geodezyjne i kartograficzne* (Dz. U. z 2017 r., poz. 2101 z późn. zm.) będących podstawą planowania gospodarczego, planowania przestrzennego, wymiaru podatków i świadczeń, oznaczania nieruchomości w księgach wieczystych, statystyki publicznej, gospodarki nieruchomościami oraz ewidencji gospodarstw rolnych prowadzonej na potrzeby wynikające z realizacji WPR w Polsce. W Polsce istnieje 53 981 obrębów ewidencyjnych – stan na 2016 r. Na obszarach wiejskich jest 42 703 obręby ewidencyjne.

Granice obrębów ewidencyjnych na terenach wiejskich są zgodne z granicami wsi i sołectw. Potwierdzeniem tego jest liczba wsi w Polsce na początku stycznia 2016 r. było 43 082. Z kolei granice obrębów ewidencyjnych na obszarach miast mogą pokrywać się z granicami miast, w szczególności z granicami dzielnic, osiedla, zespołu urbanistycznego lub obiektu fizjograficznego (naturalnymi granicami wyznaczonymi w szczególności przez ciek, ulicę, linie kolejowe i inne tego typu obiekty).

Wspólnota zamieszkująca wieś wybiera swojego przedstawiciela (sołtysa), który sprawuje nadzór administracyjny nad wsią (m.in. zwoływanie zebrań wiejskich, wpływ na wykorzystanie aktywności

mieszkańców służącej poprawie gospodarki i warunków życia w granicach obrębu ewidencyjnego, reprezentowanie mieszkańców obrębu na zewnątrz, pobieranie podatków i opłat lokalnych).

- Kontrolę nad działalnością sołtysa w zakresie bieżącego wykonywania zadań wynikających z ustawy o samorządzie gminnym (Dz. U. z 2018 r., poz. 994 z późn. zm.) sprawuje rada gminy.
- Podział na obręby ewidencyjne i ich wyznaczenie odbywa się na poziomie powiatu.
- Każdy obręb ewidencyjny ma swój unikalny numer oraz nazwę.

Opis metody wydzielen zasiegów ONW typ specyficzny (art. 32.1. lit c rozporządzenia nr 1305/2013)⁶

Począwszy od 2004 r. Polska, w ramach Programu Rozwoju Obszarów Wiejskich, wspiera obszary ze specyficznymi utrudnieniami, biorąc pod uwagę trudne warunki do produkcji rolnej w **strefie podgórskiej (powyżej 350 m n.p.m.)**. Na obszarach tych ograniczony jest dobór gatunków roślin uprawnych (np. nie jest możliwa uprawa kukurydzy na nasiona, która w warunkach tych udaje się incydentalnie tj. 2-3 razy na 10 lat). Podobnie, z uwagi na wcześniej pojawiającą się i długo zalegającą pokrywą śnieżną, nie mogą być uprawiane zboża ozime (żyto i pszenica). Wyjątek stanowią południowe skłony zboczy, na których granica ta przesuwana się na 400-450 m n.p.m. Mają one jednak w Polskiej części Karpat marginalne znaczenie, ze względu na znaczącą przewagę stoków północnych. Doliny, zwłaszcza karpackie, są z reguły bardzo wąskie (w przeciwieństwie do południowej części Karpat Słowackich), są one zwykle terenem zmrozowiskowym, co ma lokalnie decydujący wpływ na dobór gatunków i plonowanie roślin. W Polsce obszary podgórskie charakteryzują się niską średnią wielkością gospodarstw rolnych, dużą ilością działek przypadających na jedno gospodarstwo, małą szerokością pól, pofalowaniem terenu, dużym udziałem użytków zielonych. Pomimo, iż znaczenie gospodarcze rolnictwa w polskich rejonach podgórskich spada, to odgrywa ono coraz większą rolę w ochronie środowiska przyrodniczego i krajobrazu oraz zachowania struktury społecznej na tych obszarach.

Niezależnie od powyższego na przestrzeni ostatnich lat w Polsce wykonano szereg analiz które uzasadniają potrzebę wspierania także innych terenów (nie tylko terenów podgórskich), charakteryzujących się szczególnymi ograniczeniami. Działania te wskazały konieczność utrzymania dotychczasowego sposobu wyznaczenia ONW typ specyficzny⁷, a dodatkowo zaproponowania uzupełnienia wskaźników/metod, które pozwolą wyodrębnić obszary o szczególnych ograniczeniach dla prowadzenia działalności rolniczej.

Ponadto w trakcie analiz oceniono możliwość stosowania do wyznaczenia ONW typ specyficzny kombinacji kryteriów biofizycznych zaproponowanych w dokumencie opracowanym przez służby KE pn. *Scientific contribution on combining biophysical criteria underpinning the delineation of agricultural*

⁶ W momencie przekazywania materiałów członkom Komitetu Monitorującego PROW 2014-2020 opis metody podlegał ocenie merytorycznej służb KE.

⁷ Chodzi o gminy i obręby ewidencyjne rejonów podgórskich, które zostały wyznaczone na potrzeby ustawy z dnia 15 listopada 1984 r. o podatku rolnym (Dz. U. z 2017 r. poz. 1892, z późn. zm.), w których co najmniej 50% powierzchni użytków rolnych znajduje się powyżej 350 m n.p.m. Ponadto, na tych obszarach występują złożone problemy wynikające z rozdrobnionej struktury agrarnej i niekorzystnej rzeźby terenu, a jednocześnie posiadają one duże znaczenie dla rozwoju turystyki, zachowania krajobrazu i ochrony dziedzictwa kulturowego. Z tego też względu gminy zaliczone do tych obszarów powinny dodatkowo spełnić co najmniej 2 z zamieszczonych poniżej kryteriów: (i) średnia powierzchnia gospodarstw wynosi poniżej 7,5 ha, (ii) gleby zagrożone są występowaniem erozji wodnej, (iii) udział gospodarstw rolnych, które zaprzestały produkcji rolnej wynosi powyżej 25% wszystkich gospodarstw, (iv) udział trwałych użytków zielonych wynosi powyżej 40% w strukturze użytkowania gruntów. Do wyznaczenia tych obszarów wykorzystuje się wykazy miejscowości położonych na terenach podgórskich i górskich, które przygotowuje właściwy samorząd województwa lub numeryczny model terenu (DEM).

areas affected by specific constraints. Według tych wytycznych wydzielenia ONW typ specyficzny są możliwe tylko dla wybranych przez Wspólnotowe Centrum Badawcze (JRC – Joint Research Centre) par czynników ograniczających, pomiędzy którymi zachodzi tzw. negatywna synergia. Jednocześnie pary czynników, istotne dla zasięgów tego typu ONW w Polsce, zostały wykluczone, jako niewykazujące negatywnej synergii. Co nie dało podstaw do stosowania kombinacji kryteriów biofizycznych do wyznaczenia ONW typ specyficzny. Polska wielokrotnie zwracała uwagę na brak wystarczającego uzasadnienia naukowego dla proponowanych par czynników, w tym właściwego stosowania prawa minimum Liebiga.

Ostatecznie na podstawie przeprowadzonych analiz przyjęto, że zestaw dodatkowych wskaźników, które powinny zostać uwzględnione przy delimitacji ONW typ specyficzny (art. 32 ust 1, lit. c, rozporządzenia nr 1305/2013) obejmuje **waloryzację rolniczej przestrzeni produkcyjnej oraz cenność przyrodniczo-turystyczną**. Zastosowanie kombinacji proponowanych wskaźników pozwala odwzorować szczególne ograniczenia w produkcji rolnej w Polsce a jednocześnie wskazuje na konieczność kontynuacji gospodarowania gruntami w celu zachowania lub poprawy środowiska, utrzymania terenów wiejskich, zachowania potencjału turystycznego obszaru lub w celu ochrony linii brzegowej.

Analizy związane z wyznaczeniem ONW typ specyficzny były prowadzone w oparciu o szeroki zestaw danych w tym dane Polskiego FADN, Agencji Restrukturyzacji i Modernizacji Rolnictwa (LPIS oraz system Identyfikacji i Rejestracji Zwierząt), Głównego Urzędu Statystycznego, IUNG-PIB, IERiGŻ-PIB. Zastosowane zostały metody analiz statystycznych oraz analiz przestrzennych na ciągłych warstwach⁸ informacji w środowisku GIS. Dane statystyczne (tabelaryczne) zostały powiązane z danymi przestrzennymi granic gmin i obrębów ewidencyjnych, a następnie warstwy przestrzenne ciągle były analizowane w tych granicach, co pozwoliło na łączenie i porównywanie danych różnego typu (statystyczne, przestrzenne ciągle i tematyczne).

W wyniku przeprowadzonych analiz wskazano gminy i obręby ewidencyjne⁹, które spełniają nowe kryteria kwalifikacji do ONW typ specyficzny. W rezultacie wykaz obszarów, które spełniają wymogi rozporządzenia nr 1305/2013 art. 32 ust. 4 obejmuje jednostki (gminy i obręby ewidencyjne) spełniające dotychczasowe kryteria ONW typ specyficzny (obszary podgórskie) oraz gminy i obręby ewidencyjne spełniające nowe kryteria kwalifikacji do ONW typ specyficzny (niekorzystne warunki o walorach przyrodniczo-turystycznych).

Analizami występowania obszarów spełniających kryteria delimitacji ONW typ specyficzny objęto zarówno użytki rolne zlokalizowane na obszarach wiejskich jak również miejskich. Uwzględnienie w pracach tych drugich jest uzasadnione ponieważ na obszarach miejskich duża część użytków rolnych podlega presji wypadania z rolnego użytkowania, a także obserwuje się proces poszerzania granic miast poprzez włączenie wiejskich terenów rolnych. Pomimo zmian administracyjnych warunki naturalne i specyficzne do prowadzenia produkcji rolnej nie ulegają zmianie.

⁸ Warstwy przestrzenne ciągle rozumiane są tutaj jako warstwy prezentujące jedną, zmienną w przestrzeni cechę, w stosunku do której można określić próg kwalifikacji.

⁹ Wykorzystanie jednostek LAU 2 oraz obrębów ewidencyjnych pozwala zachować spójność z podejściem przyjętym do wyznaczenia obszarów z ograniczeniami naturalnymi (art. 32, ust. 1, lit. b).

Dokonując wyboru wskaźników dzięki którym można wyznaczyć ONW typ specyficzny przeprowadzono szerszą analizę uwarunkowań społeczno-gospodarczych i środowiskowych Polski, w celu określenia miejsc występowania obszarów mogących spełniać definicję zawartą w art. 32, ust. 4 rozporządzenia nr 1305/2013. Chodzi o tereny, które charakteryzują się szczególnymi ograniczeniami oraz na ich obszarze jest niezbędna kontynuacja gospodarowania gruntami w celu zachowania lub poprawy środowiska, utrzymania terenów wiejskich, zachowania potencjału turystycznego obszaru lub w celu ochrony linii brzegowej. Analiza była prowadzona w oparciu o wskaźnik waloryzacji rolniczej przestrzeni produkcyjnej (WWRPP), udział powierzchni wód stojących w powierzchni całkowitej, udział powierzchni lasów w powierzchni całkowitej, udział powierzchni trwałych użytków zielonych w powierzchni użytków rolnych ogółem, udział powierzchni obszarów nie poddanych antropopresji w powierzchni ogółem, udział obszarów Natura 2000 w powierzchni całkowitej, ukształtowanie powierzchni – średnie deniwelacje, średnią powierzchnię gospodarstwa oraz średnie powierzchnie działek ewidencyjnych i rolnych, udział użytków rolnych utrzymywanych w dobrej kulturze rolnej w całkowitej powierzchni użytków rolnych, wskaźnik różnorodności/entropii Shannona, wskaźnik intensywności upraw, obsadę zwierząt na jednostkę powierzchni trwałych użytków zielonych.

Przywołane powyżej wskaźniki są łatwo rozpoznawalne, powszechnie akceptowane i były już używane w podobnych zastosowaniach do charakteryzowania obszarów wiejskich albo oceny realizowanej polityki rolnej. Pomimo tych zalet prowadzone analizy wykazały, że stosowanie pojedynczych wskaźników o ile pozwala na charakterystykę danego zjawiska to ogranicza wnioskowanie w zakresie złożonych procesów zachodzących na obszarach wiejskich (np. porzucanie gruntów rolnych). To uzasadnia wykorzystanie wielu wskaźników. Wyjątek stanowi WWRPP, który jest wskaźnikiem zintegrowanym, złożonym z kilku wskaźników cząstkowych, o wagach ustalonych obiektywnie na drodze analizy wkładu poszczególnych czynników do potencjału plonowania. Ponadto duża liczba pojedynczych wskaźników sprawia, że błędy ich obliczeń mogą się kumulować a wzajemne korelacje utrudniają możliwość eksperckiej oceny wag i ich uzasadnienie. Wiele wskaźników pojedynczych, do których następnie stosowane są wagi lub złożone reguły tabelaryczne kwalifikacji często nie ukazują przejrzystości związku poszczególnych ograniczeń i nadrzędnego celu subwencji (wsparcia) oraz są nie rozumiane przez rolników.

Z tego powodu zdecydowano o wykorzystaniu podczas wyznaczenia ONW typ specyficzny wskaźnika zintegrowanego będącego funkcją kilku wyżej przedstawionych miar (tj. udział wód stojących w powierzchni całkowitej, udział lasów w powierzchni całkowitej, udział trwałych użytków zielonych w powierzchni użytków rolnych, udział obszarów nie poddanych antropopresji w powierzchni ogółem). Wskaźnik ten określono jako **wskaźnik cenności przyrodniczo-turystycznej (WCPT)**. Dokonując wyboru wskaźników, które weszły w skład wskaźnika cenności przyrodniczo-turystycznej kierowano się założeniem, że powinny one w prosty sposób opisywać zależności pomiędzy działalnością rolniczą a **walorami** turystyczno-przyrodniczymi obszarów wiejskich. Następnie dokonano analizy w zakresie szczególnych ograniczeń oraz konieczności utrzymania gospodarowania gruntami na obszarach o wysokich wartościach wskaźnika.

Równocześnie, jako uzupełnienie wskaźnika cenności przyrodniczo-turystycznej (WCPT) został wykorzystany wskaźnik waloryzacji rolniczej przestrzeni produkcyjnej (WWRPP), który dobrze odzwierciedla potencjał rolniczej przestrzeni produkcyjnej wynikający z warunków naturalnych. Jednocześnie szczególnie wysoka cenność przyrodniczo-turystyczna w połączeniu z przeciętną albo

nieznacznie wyższą od przeciętnej waloryzacją rolniczej przestrzeni produkcyjnej powoduje istotne ograniczenia w produkcji, co może powodować wyłączenie gruntów z rolniczego użytkowania.

Szczegółowy opis wskaźnika waloryzacji rolniczej przestrzeni produkcyjnej znajduje się na stronie internetowej [MRiRW](#).

Teoretycznie WWRPP osiąga wartość od 19,5 do 120 punktów. Jakkolwiek, w rzeczywistości nie zdarza się, by wszystkie 4 wskaźniki cząstkowe wchodzące w skład WWRPP przybierały wartości ekstremalne. Średnia wartość WWRPP dla Polski wynosi 66,6 pkt. Obejmują one zarówno tereny typowo górskie, w obrębie których ograniczenia wynikają głównie z ukształtowania rzeźby terenu i klimatu oraz tereny nizinne, gdzie podstawowe ograniczenia wiążą się z niską pojemnością wodną oraz ograniczoną naturalną zasobnością gleb w składniki pokarmowe.

Badania prowadzone przez IUNG-PIB wskazują, że WWRPP jest dobrym narzędziem do wyznaczenia obszarów charakteryzujących się szczególnymi ograniczeniami. Pozwala on wskazać obszary, na których ze względu na niskie plonowanie roślin uprawnych kontynuacja produkcji rolniczej jest zagrożona, co w konsekwencji przyczynia się do degradacji krajobrazu.

Według IUNG-PIB gdy waloryzacja jest niższa od średniej, produkcja roślinna staje się niekonkurencyjna. Nawet pomimo zmiany przez rolników, kierunku produkcji z roślinnej na produkcję zwierzęcą może dochodzić do nieodwracalnych zmian w krajobrazie i środowisku. Jednocześnie należy zwrócić uwagę, że obszary o waloryzacji większej niż średnia również mogą być wyłączone z produkcji z uwagi na występowanie specyficznych warunków strukturalno-przestrzennych do produkcji rolnej. Chodzi np. o duże oddalenie pól od gospodarstwa z uwagi na występowanie pól uprawnych w sąsiedztwie dużych kompleksów leśnych czy wód stojących. W sytuacji nakładania się tych dwóch czynników (przeciętnych lub poniżej przeciętnych wartości przestrzeni produkcyjnej oraz wysokich walorów przyrodniczo-turystycznych) szczególnie w latach z niekorzystnymi warunkami pogodowymi lub zmianami ekonomicznymi powodującymi spadek stosunku cen produktów rolnych do cen środków produkcji może dochodzić do zaprzestania produkcji rolnej na tym terenie. Na opłacalność produkcji roślinnej mają więc wpływ zarówno potencjał plonowania określany przez WWRPP jak i utrudnienia związane z wysokim udziałem obszarów cennych przyrodniczo i konieczne jest uwzględnienie ich współoddziaływania w metodyce wydzielen ONW typ specyficzny.

Zintegrowany wskaźnik cenneści przyrodniczo-turystycznej (WCPT)

Walory przyrodnicze i turystyczne rosną wraz ze wzrostem udziału na danym obszarze powierzchni TUZ, lasów, bądź wód i innych obszarów nie poddanych silnej antropopresji. Duży udział obszarów cennych przyrodniczo przekłada się jednocześnie na mały udział użytków rolnych i ekonomiczne utrudnienia związane z niską koncentracją produkcji rolniczej. Stwarza to zwiększone ryzyko zaniechania gospodarowania gruntami na tych terenach co zmniejszyłoby ich zróżnicowanie i walory przyrodnicze. W związku z tym najprostszym sposobem zachowania spójności kryteriów wyznaczenia ONW typ specyficzny z zapisami rozporządzenia nr 1305/2013 (art. 32 ust. 4), tj.: „*obszary kwalifikują się do płatności na mocy art. 31 jeżeli charakteryzują się szczególnymi ograniczeniami oraz jeśli niezbędna jest na nich kontynuacja gospodarowania gruntami w celu zachowania lub poprawy środowiska, utrzymania terenów wiejskich, zachowania potencjału turystycznego obszaru lub w celu ochrony linii brzegowej*”, jest wykorzystanie w procesie wydzielen wskaźnika będącego **udziałem na**

danym obszarze sumy powierzchni obszarów TUZ, lasów, wód i innych obszarów nie poddanych antropopresji.

Udział powierzchni trwałych użytków zielonych w powierzchni użytków rolnych ogółem

Zwiększony udział trwałych użytków zielonych na ogół występuje na obszarach położonych na słabszych gruntach, w dolinach rzek, na glebach o wysokim poziomie wód gruntowych, na glebach organicznych, na pojezierzach i w rejonach podgórskich. Produkcja rolnicza na użytkach zielonych jest na ogół prowadzona ekstensywnie, poza gospodarstwami o intensywnej produkcji zwierzęcej, co znajduje potwierdzenie w niskim poziomie uzyskiwanych plonów i przychodów. Duży udział łąk i pastwisk w gospodarstwach rolniczych ogranicza również możliwość wyboru kierunku produkcji.

Co istotne, trwałe użytki zielone pełnią również funkcje pozaprodukcyjne. Będąc siedliskiem różnorodnej flory i licznych gatunków ptaków są w wielu przypadkach atrakcyjne turystycznie z uwagi na walory przyrodniczo-krajobrazowe. Użytki zielone pełnią też istotną rolę w redukcji emisji gazów cieplarnianych z terenów rolniczych Polski poprzez sekwestrację węgla w glebie. Ponadto spełniają istotną rolę ochronną przed erozją i retencjonują wodę w profilu glebowym, łagodząc lokalne ekstrema klimatyczne oraz skutki fali powodziowej.

Udział powierzchni lasów w powierzchni całkowitej

Udział lasów w powierzchni całkowitej jest ważnym wskaźnikiem środowiskowym ze względu na dużą rolę lasu zarówno jako siedliska jak i elementu kształtującego retencję wodną okolicy i mikroklimat. Walory estetyczne lasu powodują, że jest on także ważnym elementem oceny potencjału turystycznego regionu. Znaczny udział lasów w powierzchni całkowitej gminy zazwyczaj oznacza brak infrastruktury związanej z przetwórstwem żywności oraz niską waloryzację gleb, ponieważ lasy na obszarach nizinnych przetrwały jedynie na glebach piaszczystych oraz terenach podmokłych. Współwystępowanie lasów i obszarów o znacznych utrudnieniach dla produkcji rolniczej często powoduje zanik użytków rolnych na obszarach o wysokiej lesistości. Skutkuje to obniżeniem ich bioróżnorodności ze względu na utratę siedlisk licznych gatunków zwierząt i roślin zamieszkujących granicę rolno-leśną. Z tego powodu udział lasów został uwzględniony jako jeden z elementów wskaźnika w wydzieleniach charakteryzujących się szczególnymi ograniczeniami.

W Polsce wysoka lesistość (większa niż 30%) występuje głównie w rejonach pojezierzy, gór oraz regionów górzystych jak Rostocze.

Udział powierzchni wód stojących w powierzchni całkowitej

Obecność linii brzegowej wód stojących o stałej charakterystyce głębokościowej oraz odpowiedniej powierzchni wód stwarza szczególną możliwość rozwoju kąpielisk, wypożyczalni sprzętu motorowodnego i przystani jachtowych. Wokół takich ośrodków rozwija się infrastruktura gastronomiczna i noclegowa. Jeziora są także atrakcyjnym urozmaicheniem wizualnym krajobrazu, zwłaszcza na obszarach urzeźbionych. Udział wód stojących może więc być wykorzystany jako wskaźnik charakteryzujący potencjał turystyczny regionu.

Obecność linii brzegowej jest także istotnym elementem środowiskowym zapewniającym schronienie dla wielu zwierząt, w szczególności oferując miejsca lęgowe i żerowiska dla ptaków. Wielkość

powierzchni jezior przekłada się natomiast na ich zdolność do zapewnienia ptakom i innym zwierzętom odpowiedniej bazy pokarmowej w postaci roślinności, planktonu, skorupiaków, owadów i ryb. Powierzchnia ta oddziałuje przy tym na lokalny mikroklimat poprzez łagodzenie ekstremów termicznych oraz ograniczanie niedoborów wody w okresach suszy. Udział wód stojących w powierzchni całkowitej może więc także być traktowany jako wskaźnik w sposób pośredni charakteryzujący różnorodność krajobrazową i bioróżnorodność regionu. Jednocześnie rolnictwo w takich regionach ma swoją specyfikę związaną między innymi z ograniczeniami w intensyfikacji produkcji, np. występowanie stref buforowych wzdłuż linii brzegowej. Im dłuższa jest linia brzegowa jezior granicząca z polami uprawnymi tym większe ograniczenia związane z ochroną wód.

Największe wartości wskaźnika udziału wód stojących, wyższe od dwu procent powierzchni całkowitej gmin odnotowuje się głównie w północnym i północno-zachodnim rejonie kraju.

Obszary nie poddane silnej antropopresji

Chodzi o miejsca występowania zadrzewień, terenów podmokłych, wydmy nadmorskich, byłych poligonów wojskowych, dawnych wyrobisk i inne obszary nie nadające się do produkcji rolniczej. Obszary tego typu są dość zróżnicowane pod względem form pokrycia terenu jednak ich półnaturalny charakter związany z ograniczeniami w dostępności sprawia, że są często siedliskami cennych przyrodniczo gatunków roślin i zwierząt – w przypadku obszarów podmokłych zbiorowisk bagiennych a w pozostałych przypadkach muraw kserotermicznych.

Analiza ruchomego okna (ang. moving window)

Dyskusyjną kwestią przy ustaleniu wartości progowych (granicznych) dla wskaźnika WCPT było ustalenie powierzchni odniesienia dla sumy powierzchni obszarów TUZ, lasów, wód i innych obszarów nie poddanych antropopresji. Powierzchnia ogólna jednostki administracyjnej nie byłaby optymalnym rozwiązaniem z uwagi na niejednorodną wielkość jednostek administracyjnych i trudność uwzględnienia efektów synergistycznych wynikających z sąsiedztwa obszarów cennych przyrodniczo w sąsiednich jednostkach administracyjnych. Z przyrodniczego punktu widzenia cennaść obszaru jest podyktowana nie tylko lokalnym występowaniem cennych przyrodniczo siedlisk ale także możliwościami migracji zwierząt i roślin pomiędzy niezbyt odległymi siedliskami. Zwiększa to dostępną pulę genetyczną środowiska i uodparnia na lokalne zagrożenia (Kettunen i inni 2007).

W celu przezwyciężenia tych trudności metodycznych zdecydowano się na zastosowanie analizy, która pozwalała na zliczenie udziału obszarów turystyczno i przyrodniczo cennych w kole o ustalonym promieniu. Wybór promienia koła podyktowany jest koniecznością odzwierciedlenia zarówno przeciętnych dystansów jakie pokonują rolnicy od siedziby gospodarstwa do najdalej położonych działek które dla 45% gospodarstw w Polsce wynoszą ponad 2 km (Matyka 2013) jak i odległościami jakie są konieczne dla ustalenia cennaści przyrodniczej obszaru. Optymalną skalę w jakiej struktura użytkowania krajobrazu wpływa na jego przydatność dla życia poszczególnych gatunków roślin i zwierząt można ustalić analizując liczebność danego gatunku w funkcji kluczowych dla niego parametrów krajobrazu (np. udziału lasu) w kołach o różnym promieniu i wybierając ten promień koła przy którym analiza regresji daje największy współczynnik dopasowania R^2 (Holland i inni 2004; Miguet i inni 2016). Metodą tą ustalono że np. dla żuków promień ten wynosi w zależności od gatunku od 20 do 2000 m (Holland i inni 2004). W przypadku ssaków promienie te ustalone metodą wykorzystującą zamiast R^2 kryterium informacyjne Akaikego wynoszą dla: wiewiórki 2000 m, lisa 250 m, rysia 1250 m

i dla wilka 3000 m (Fisher i inni 2011). Biorąc pod uwagę wszystkie te wartości odległość 2 km wydaje się być rozsądnym kompromisem gwarantującym, że nawet przydatność krajobrazu dla zwierząt o dużych rewirach łowieckich zostanie poprawnie scharakteryzowana. Uwzględnianie takiego szerszego otoczenia jest zasadne także z punktu widzenia atrakcyjności wizualnej a co za tym idzie i turystycznej danego obszaru. Metoda analizowania otoczenia w promieniu 2 km zapewnia dodatkowo uwzględnienie w wydzieleniach Bałtyku, którego wody nie wchodzi do powierzchni jednostek administracyjnych a ich uwzględnienie jest szczególnie istotne z uwagi na wymóg zachowania potencjału turystycznego lub ochrony linii brzegowej.

Warstwy informacyjne dotyczące powierzchni obszarów TUZ, lasów, wód i innych obszarów nie poddanych antropopresji połączono w jedną całość (piksel 10 m), na której w „*ruchomym oknie*” dla każdego piksela wyliczono udział obszarów cennych (w promieniu okna). Na tej warstwie następnie wyliczono średnią wartość WCPT tylko na użytkach rolnych dla gmin i obrębów ewidencyjnych.

W oprogramowaniu GIS opisana analiza wykonywana jest metodą tzw. „*ruchomego okna*” (ang. *moving window*) ponieważ program przesuwając na rastrowej mapie użytkowania co jedną komórkę okna o zadanym kształcie, sumuje w nim liczby komórek wybranych form użytkowania i przypisuje wynik na nowej warstwie rastrowej do komórki leżącej w centrum okna. Z uwagi na to, że poszukiwano ograniczeń dla produkcji rolnej, warstwy wynikowe analiz wykonanych metodą ruchomego okna (tzn. obliczenia średnich wartości wskaźnika oraz jego składowych) ograniczane są wyłącznie do zasięgu UR. Z tego powodu rzeczywiste udziały np. lasów w dużych jednostkach administracyjnych są przeważnie większe od średnich udziałów lasów zliczanych w otoczeniach lokalizacji na UR, które są zbyt małe by obejmować centra dużych kompleksów leśnych. Dla małych jednostek administracyjnych przyjęta metoda analizy może powodować uwzględnienie np. lasu z sąsiednich jednostek administracyjnych a więc ich średnie udziały w ruchomym oknie mogą być większe od udziałów w danej jednostce. Oznacza to że w skrajnych przypadkach możliwe jest przypisanie do małej jednostki administracyjnej wysokiego udziału obszarów cennych przyrodniczo i turystycznie pomimo ich braku w danej jednostce. Nie podważa to jednak zasadności proponowanej metody a jedynie stanowi jaskrawy przykład sytuacji, w której granice administracyjne nie są właściwe do oceny ograniczeń w produkcji rolnej i w której proponowana metoda właściwie wycenia te ograniczenia niezależnie od przebiegu granic administracyjnych.

Obliczenia metodą „*ruchomego okna*” do celów wydzielenia ONW typ specyficzny wykonano na rastrowej warstwie użytkowania terenu o rozdzielczości 10 m wytworzonej na podstawie zaktualizowanej mapy glebowo-rolniczej w skali 1:25 000. Jako obszary cenne przyrodniczo i turystycznie uznano kompleksy: lasów, trwałych użytków zielonych TUZ, wód (śródlądowe i morskie) oraz innych obszarów o niskim stopniu przekształceń antropogenicznych (zardzewienia, obszary podmokłe i inne nie nadające się do produkcji rolnej). Dominującą rolę w całkowitej powierzchni tych obszarów mają lasy i użytki zielone.

Przyjęte wartości progowe dodatkowych kryteriów wyodrębnienia ONW typ specyficzny

W celu zachowania spójności zaproponowanej metody z zapisami art. 32, ust. 4 rozporządzenia nr 1305/2013¹⁰ zaproponowano aby połączyć WCPT z WWRPP. Oznacza, to że do ONW typ

¹⁰ Obszary charakteryzujące się szczególnymi ograniczeniami obejmują obszary rolne, które są zbliżone z punktu widzenia naturalnych warunków produkcji, a ich całkowita powierzchnia nie przekracza 10% powierzchni danego państwa członkowskiego.

specyficzny zostaną zakwalifikowane obszary spełniające kombinacje WCPT oraz WWRPP zobrazowane w poniższej tabeli.

Tabela 1. Dodatkowe kryteria kwalifikacji gmin i obrębów ewidencyjnych do ONW typ specyficzny

| wskaźnik cenności przyrodniczo-turystycznej [pkt.]* | wskaźnik waloryzacji rolniczej przestrzeni produkcyjnej** [punkty] | | | |
|---|--|---------------------------------|---------------------------------|---------------------------------|
| | ≤52 | 52,1-66 | 66,1-72,5 | >72,5 |
| ≤35,6 | kwalifikacja do ONW typ specyficzny | brak ONW typ specyficzny | | |
| 35,7-53,4 | kwalifikacja do ONW typ specyficzny | | brak ONW typ specyficzny | |
| >53,5 | kwalifikacja do ONW typ specyficzny | | | brak ONW typ specyficzny |

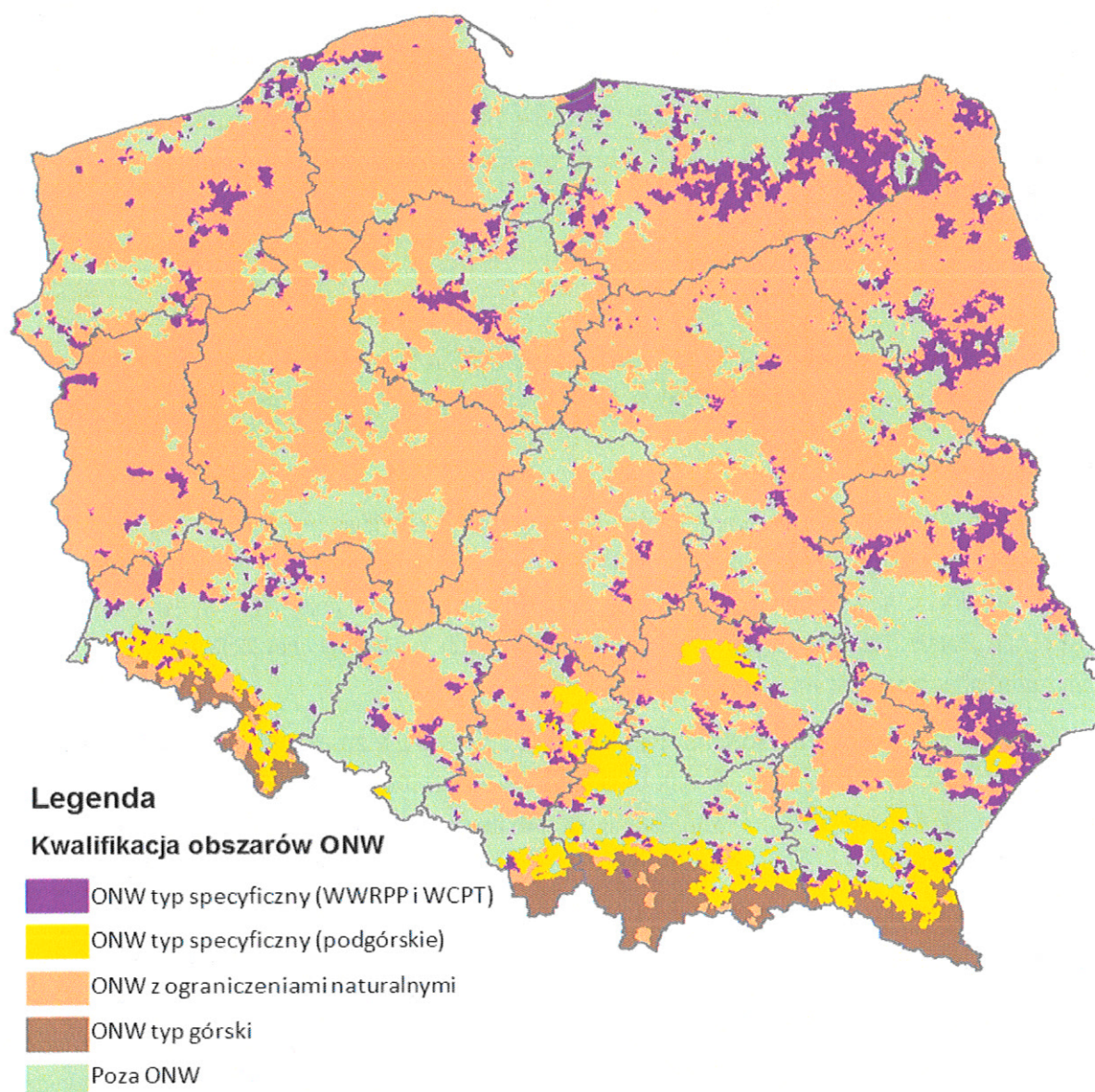
*średnia dla Polski – 35,6; ** średnia dla Polski – 66,6

Źródło: opracowanie MRiRW

Do ONW typ specyficzny kwalifikowane są gminy lub obręby ewidencyjne, w których poziom WWRPP jest mniejszy lub równy 52 pkt. Wartość WCPT na poziomie średniej dla Polski lub poniżej. Takie założenie wynika z faktu, iż już sama wartość WWRPP jest na poziomie 78% przeciętnej wartości WWRPP dla Polski. Na tych obszarach uprawa towarowych roślin jest niemożliwa bądź znacząco ograniczona, obciążona dużym ryzykiem zawodności.

Niezależnie od powyższego realizowane w Polsce od 2009 r. prace związane z delimitacją obszarów z ograniczeniami naturalnymi (art. 32 ust. 1 lit. b, rozporządzenia nr 1305/2013) dowiodły, że nie wszystkie tereny z niekorzystnymi warunkami dla produkcji rolnej (szczególnie te poniżej 52 pkt. WWRPP) mogą zostać zaliczone do obszarów z ograniczeniami naturalnymi w oparciu o kryteria biofizyczne.

Pozostałe przyjęte wartości progowe WWRPP oraz WCPT, które decydują o zakwalifikowaniu obszaru do ONW typ specyficzny, muszą zawsze być spełnione łącznie. Należy podkreślić, że im wyższa wartość progowa WWRPP tym wyższy udział obszarów o wysokich walorach przyrodniczo-turystycznych. Co jest uzasadnione ponieważ im wyższa wartość wskaźnika waloryzacji rolniczej przestrzeni produkcyjnej tym możliwości uprawy roślin towarowych zwiększają się. Jednakże poprawa jakości przestrzeni produkcyjnej (np. występowanie gleb dobrych) nie powoduje przewyższenia problemów związanych z występowaniem specyficznych warunków strukturalno-przestrzennych do produkcji rolnej. Dotyczy to szczególnie dużego oddalenia pól od gospodarstwa z uwagi na występowanie pól uprawnych w sąsiedztwie dużych kompleksów leśnych czy wód stojących. Z tego względu za podstawę przyjęto przeciętną dla Polski wartość wskaźnika WRPP oraz wskaźnika CPT odpowiednio 66,6 pkt. i 35,6 pkt. Następnie dla wskaźnika WRPP przyjęto wartości przedziałów 52,1-66 pkt. i 66,1-72,5 pkt., odpowiednio 79-100% i 100-110% wartości przeciętnej wskaźnika WRPP. Natomiast dla Wskaźnika Cenności Przyrodniczo-Turystycznej wskazano wartości przedziałów 35,7-53,4 pkt. i >53,5 pkt. co odpowiada 100,1-150% i powyżej 150% przeciętnej wartości tego wskaźnika dla kraju.



Rys. 9. Mapa obszarów ONW z uwzględnieniem obszarów charakteryzujących się specyficznymi ograniczeniami.

Źródło: IUNG-PIB, 2017